

# 「植物園文化」探析

郭素秋\*

〔摘要〕

筆者透過對「植物園文化」遺址的全面性再調查，和進行「植物園文化」與「圓山文化」的器物之器型和組成的比較結果，基本上認為「植物園文化」為在台北盆地南西側的「圓山文化」基礎上發展而成的史前文化，而兩者間最大的差別在於從「圓山文化」的以素面陶為主體，轉變為「植物園文化」的以軟質幾何形印紋陶為主體的這個變化上，亦即陶器的「印紋化」。但是從「植物園文化」和「圓山文化」兩者的器物組成所映出來的基本文化特性相似這點看來，可知「印紋化」並未為「植物園文化」的文化特性帶來質的變化。

關鍵詞：軟質幾何形印紋陶、素面陶、印紋化

## 一、前言

### (一) 研究緣起

在台灣的新石器時代，就陶器的整個大的趨勢而言，有從前期、中期的繩紋陶，逐漸轉變為後期的素面陶的現象。台灣於新石器時代中期的細繩紋陶文化開始就可以見到少量的帶條印紋、方格印紋的幾何形印紋陶，而在新石器時代中、後期之際和新石器時代後期，亦可見彩陶、黑陶、籃印紋等的出現。但是，就這個時期的陶器而言，幾何形印紋陶僅佔全數的極少數。

就台灣地區而言，最早以印紋陶為主體的史前文化，出現於北部的新石器

---

\* 中央研究院歷史語言研究所考古組研究助理

時代末期，這個時期在學界一般被稱為「植物園文化」。「植物園文化」的陶器以軟質印紋陶為主，其出現的背景為何，且與台灣北部較早出現並興盛一時的「圓山文化」之間的關係又是如何，而在整個大陸東南地區的印紋陶之出現、發展、興盛以及衰落的整個過程中，「植物園文化」的出現又具有何意義等這些問題，目前學界尚無深入的探討。但是這些問題的釐清對理解這個時期台灣北部地區的史前文化遞嬗的情形，和台灣地區如何與大陸東南地區這個大環境的文化發展或社會變動產生互動這些問題的探討，相信有其意義。

筆者自 1998 年起開始思考台灣北部地區的史前文化層序諸問題，而自 1999 年以來至今，開始以問題意識出發，陸續參與或進行本區幾個重要遺址的發掘（例如圓山、芝山岩、植物園、水源地遺址等）和全區的考古調查工作。透過這些年來的調查和發掘的結果，可知在北部地區，於新石器時代後期的「圓山文化」的素面陶文化層之上，常疊壓著一層「植物園文化」的軟質幾何形印紋陶層，其上則出現鐵器時代的十三行文化之硬質印紋陶層。從層位堆積的證據上看來，「植物園文化」的遺留適位於新石器時代與鐵器時代的文化層之間；就文化意義上看來，其適位於新石器時代和鐵器時代的過渡期上。

這層「植物園文化」的史前遺留，一般被學者當做台灣北部地區新石器時代最末一個階段的史前文化來對待，但是由於其資料不多，學界至今對於其理解仍相當模糊，也由於這個模糊性，長久以來它處於文化轉型上的意義並未被注意，而它為台灣地區到目前為止，所發現年代最古老的印紋陶之史前文化這點亦被忽視。但是，筆者認為欲瞭解台灣北部文化變遷（新石器時代轉變為鐵器時代）的原因，和探討鐵器時代台灣中北部地區各個印紋陶文化叢在台灣起源問題等，必須對「植物園文化」的文化特性進行深入的探討，並先解決其起源問題。而欲解決「植物園文化」的起源問題，不得不面臨「植物園文化」與新石器時代後期流行於台灣北部地區的「圓山文化」之關係探討，因之有本稿的產生。

相對於大陸地區有關幾何形印紋陶已有眾多討論的現況，在台灣，有關幾何形印紋陶的正式討論則至今尚未展開，而只是籠統地被大陸學者併入大陸東

南地區。<sup>1</sup> 但是，筆者認為台灣的印紋陶必須在台灣史前文化的架構下加以理解，才能瞭解其所代表的意義，而在此基礎下才能將它與大陸或其它地區的印紋陶進行比較。這也是筆者撰寫本文的另一個積極原因。

## （二）相關定義

如前所述，學界一般將台灣北部的軟質幾何形印紋陶所代表之史前文化稱為「植物園文化」，但是由於學界對於「文化」的定義仍陷於混淆不清，且其與「圓山文化」的關係仍有待透過本稿來加以檢視、界定，因此本稿雖為避免混淆，在行文中仍以既有的稱法稱之，但均外加引號，如「植物園文化」、「圓山文化」，以表示對此兩者是否足以各成一考古學文化持較審慎的態度。

另外，本文所指涉的印紋陶，並不包括流行於台灣新石器時代前期、中期的以纏繞繩索的拍板所拍印而成的繩紋，或是編織而成的蓆或網等的壓印紋等，而是指以陰刻或陽刻幾何形紋樣的拍板拍印而成者，並包括在「植物園文化」時期與幾何形印紋陶伴出，而具有相同製陶傳統與器型的素面陶。

## 二、研究簡史與方法論

### （一）研究回顧

雖然代表「植物園文化」的植物園遺址，早在台灣史前時代研究開始之後

---

<sup>1</sup> 如李伯謙先生將幾何形印紋陶遺存細分為寧鎮區（皖南）、太湖區（杭州灣）、贛鄱區、湖南區、嶺南區、閩台區及粵東閩南等 7 個文化區。其中閩台區，主要分布在九龍江流域以北的福建北部、甌江流域的浙江南部和台灣地區。（李伯謙，1981）而吳春明先生則依地理環境劃分，將東南地區分為以下三帶：1.長江下游的平原盆地地帶—太湖、鄱陽湖流域；2.沿海丘陵山地地帶—閩、粵、桂、瓊及浙南沿海，由閩江流域、粵東閩南、珠江流域等幾個分區構成；3.海島地帶—台灣及附近島嶼，其中台灣和福建被分別劃分為兩個地帶。（吳春明，1996：7-14）但不論何者，這些大陸學者對台灣的考古文化的理解均相當粗淺。

不久，即已被發現，<sup>2</sup> 但是首次針對它進行討論的，則為金關丈夫和國分直一兩氏 1953 年的文章。<sup>3</sup> 兩氏在文中主要以「植物園文化」的陶器（方格印紋陶）為著眼點，除了注意到其陶器與大陸的類緣性外，並強調其與以粗面陶為主的圓山先史部落相對，而為另一系統的部落。1954 年張光直先生根據發掘資料，所提出台灣的史前文化層序當中，基本上仍認為方格印紋陶所代表的「植物園文化」與「圓山文化」為並存的關係。<sup>4</sup>

但是自從大坵坑遺址，方格印紋陶疊壓在「圓山文化」層之上的層位關係確立之後，<sup>5</sup> 上述看法受到動搖。1964 年宋文薰和張光直兩位先生首先提出，「植物園文化」可能是屬於「圓山文化」後期的繼續發展或一種地方型態。<sup>6</sup> 以後，宋、張兩位先生分別在他們所發表有關台灣西部地區史前文化層序和年代表中，把「植物園文化」列為「圓山文化」的一個分期。<sup>7</sup> 其後直到 1980 年宋文薰、連照美兩位先生陸續提出的史前文化層序編年案，基本上仍持這種看法（宋文薰，1980：125 等）。<sup>8</sup> 不過在對待由圓山向植物園演變的這一問題上，張光直先生似乎也傾向於外來的因素，他認為植物園是在面貌和內容上有別於「圓山文化」的一個新的文化類型，如果不是代表「圓山文化」的繼續發

---

<sup>2</sup> 佐藤傳藏：〈台灣台北附近の石器時代遺跡〉《東京人類學會雜誌》16：179（1901），頁 169-177。

<sup>3</sup> 金關丈夫、國分直一：〈台灣史考古學における近年の工作〉《民族學研究》18：1-2（1953），頁 67-80。

<sup>4</sup> Chang, kwang- chih *et al.*, *Fengpitou, Tapenkeng and the Prehistory of Taiwan*. (New Haven: Yale University Publications in Anthropology no. 73, Yale University Press, 1969), pp.9-10

<sup>5</sup> 劉斌雄：〈台北縣八里鄉十三行及大坵坑史前遺址之發掘〉《台灣文獻》13：3（1963），頁 52-64；Chang *et al.*, 1969，同註 4。

<sup>6</sup> 宋文薰、張光直：〈圓山文化的年代〉《國立臺灣大學考古人類學刊》23/24（1964），頁 1-11。

<sup>7</sup> 宋文薰：〈台灣西部史前文化的年代（學術座談）〉《臺灣文獻》16：4（1965），頁 144-155；Chang *et al.*, 1969，同註 4。

<sup>8</sup> 宋文薰：〈由考古學看臺灣〉《中國的臺灣》（台北：中央文物供應社，1980），頁 125。

展，則很可能就是台灣中部龍山形成期文化向北擴張的一支。<sup>9</sup>

但是上述的看法，從 1980 年亦開始有所變化，黃士強和劉益昌兩位先生在透過台灣全島的考古調查工作後，提出圓山和植物園分別為兩個「文化」的說法。<sup>10</sup> 而臧振華先生亦根據早期盛清沂先生調查大嵙崁溪（今之大漢溪）沿岸遺址的結果，即「圓山文化遺址主要分布在右岸，而植物園系統的則大都見於左岸；兩岸之史前文化，自成系統，各有特徵，頗不相混」這點，<sup>11</sup> 推測「植物園文化」為存在於大嵙崁溪的中上游地區的一個「土著族群」，這一族群可能是早期繩紋陶人的後裔，並且與「圓山文化」人是處於敵對的狀態，而大坌坑遺址，「植物園文化」出現於「圓山文化」層之上層的現象，乃為「圓山文化」人被其融合或征服的結果。<sup>12</sup>

近十多年來，對台灣北部地區史前文化深入研究的劉益昌先生，他透過對北部地區的長期調查與試掘工作，基本上接受在部分地區「圓山文化」層上堆積有一層「植物園文化」層，但是對於兩者的關係則仍傾向於為兩個系統。

綜上所述，有關「植物園文化」和「圓山文化」的關係，基本上有「兩個系統或文化」說和「先後發展」說兩種。其中主張「兩個系統或文化」說者，除了著眼於器物（如印紋陶和素面陶等）的差異外，並從兩者在空間分布的各據一方出發；而強調「先後發展」說者，主要著眼於在各遺址中的層位堆積關係。但是，不可否認的是，兩說在某一方面均面臨不得不「自圓其說」的窘境。

## （二）方法論與研究方法

筆者認為欲解決兩個考古學遺物群之關係，必須在明確的「考古學文化」的定義下，對兩者的文化系絡（cultural context，包括縱時限和同時限）展開

<sup>9</sup> Chang *et al.*, 1969, pp.214, 同註 4。

<sup>10</sup> 黃士強、劉益昌：《全省重要史蹟勘察與修整建議》（交通部觀光局委託台灣大學考古人類學系執行報告，1980）。

<sup>11</sup> 盛清沂：〈台北縣志稿 卷四史前志〉（台北：台北縣文獻委員會，1960），頁 7。

<sup>12</sup> 臧振華：〈台灣北部史前文化研究的幾個問題〉《大陸雜誌》66：4（1983）。

全面性的調查和比較研究後才能開始。雖然有關「考古學文化」的定義學者們已有諸多討論，且尚未達到一致的看法，但是，筆者在本文中所運用並主導所有的研究方法之中心概念如下：

具有相同的文化傳統的一群人，能在其器物及器物組成上反映出普同的特徵，雖然會因為地域的不同或時間的因素而呈現出一些差異，但是其基本的本質應該相同。因此，透過對器物和器物組成進行細密的編年研究，應能解讀其背後所隱含的文化傳統，進而解決兩個考古學遺物群的關係。換言之，筆者在本文的「考古學文化」定義為「反映在器物器型和組成背後之相同的文化傳統」。

由於台灣地區絕大多數的考古資料，多得自於調查或探坑試掘，少有透過大規模發掘而獲得的較完整資料，而且所得到的資料多為陶、石質品。因此，如何從這些陶、石質品，去探討某一考古學文化所代表的文化內涵及其意義，成為探討台灣史前文化不得不面對的問題。在面臨這個問題時，筆者認為這些遺物主要可提供兩方面的訊息，一是這些遺物群組的出土系絡所蘊含的社會意義，一是這些遺物本身的製作傳統和器型表現。特別是後者，筆者先驗地認為具有相同的文化背景者，會在器物的製作傳統和器型上具有一定程度的類似性，所以透過對器物進行細密的編年研究，應可以解決兩個各具有時空分布範圍的遺物組之間的關係。

基於上述的理由，筆者於 2001 年 9 月起，透過中央研究院歷史語言研究所的經費補助，開始有計劃地針對台灣北部地區的「圓山文化」和「植物園文化」各遺址進行全面性的調查與器物編年研究，特別是兩者在各遺址的層位堆積關係之釐清，並在此基礎上，透過調查資料和既有文獻，以掌握器物的器型和組成，並嘗試經由器物的器型和組成去兩個文化樣相之間的關係，亦即所謂的編年研究。筆者並根據某一器型的出現頻率，以找出所謂主要器型和次要器型，在考慮兩個文化樣相的關係時，將特別強調主要器型的異同。

### 三、「植物園文化」遺址考訂

#### (一) 分布狀況

在提及遺址分布狀況之前，有必要針對筆者所使用的副區劃分先做說明。筆者的分區主要根據地質區的劃分（圖 1），再加上「盆地」和「海岸」這兩個封閉和開放的空間概念加以修正而成。這種分區的目的在於進一步反映不同生態環境對史前文化所產生的可能制約性。

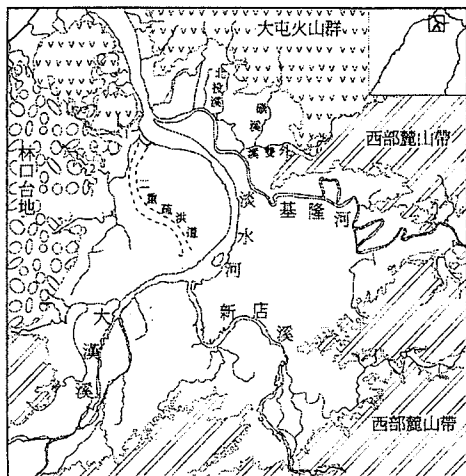


圖 1 台北盆地地質圖<sup>13</sup>

根據圖 1，在台北盆地地區主要有周邊的大屯火山區、林口台地、西部麓山帶和中央的平原所組成，筆者配合實際史前文化的分布狀況，以新店溪上游的北勢溪為界，將西部麓山帶再細分為三峽丘陵、基隆丘陵兩小區，共分成以下 11 個副區：

#### 1. 台北盆地—大屯火山副區

<sup>13</sup> 彭志雄等（彭志雄、鄧屬予、袁彼得）：〈台北盆地的岩相特徵〉《經濟部中央地質調查所特刊》11（1999），頁 68，圖一。

- 2.台北盆地－基隆丘陵副區
- 3.台北盆地－林山台地副區
- 4.台北盆地－三峽丘陵副區
- 5.台北盆地－平原副區
- 6.林口台地副區（3 以外的地區）
- 7.三峽丘陵（4 以外的地區）
- 8.淡水河口平原
- 9.北部海岸：淡水河口至基隆之間
- 10.北東海岸：基隆至宜蘭
- 11.北西海岸：淡水河口至新竹

根據至今的調查成果和文獻資料，至目前為止出土「植物園文化」遺物的遺址有 50 個（包括 12 個不確定者）；「圓山文化」遺物的遺址有 49 個（包括 7 個不確定者），其分布範圍較「植物園文化」略大，更向北東海岸延伸，但基本上與「植物園文化」分布範圍大致重疊（附表，圖 2、3）。根據附表，可將各副區出土「植物園文化」和「圓山文化」遺物的遺址數量統計如表 1。

表 1 台灣北部各副區遺址數量統計表

「文化」 ／副區	台北盆 地－大 屯山區	台北盆 地－平 原	台北盆 地－林 口台地	台北盆 地－三 峽丘陵	台北盆 地－基 隆丘陵	淡水 河口 平原	北部 海岸	北東 海岸	北西 海岸	林口 台地	三峽 丘陵	合計
「植物園 文化」	3	5 ?1	9	4 ?4	?2	1 ?1	11 ?1		2 ?3	1	2	38 ?12
「圓山文 化」	3	4	7 ?1	7 ?3	6	1	5	5 ?1	3	1	?2	42 ?7

根據上表，可知在大部分的副區中，出現「植物園文化」與「圓山文化」的遺址數量大致相當。特別是在大漢溪兩側（台北盆地－三峽丘陵、台北盆地－林口台地），雖然以往調查據稱有「植物園文化」和「圓山文化」遺址各據一岸的現象（見前述），但是本稿調查的結果，在大漢溪左岸地區發現不少有「圓山文化」層堆積的遺址，而如上表，兩岸的兩「文化」遺址出現的數目大致相



當（表 1）的現象，值得注意。

在北部海岸地區，雖然「植物園文化」的遺址數目較「圓山文化」者為多，但如表 2 所示，各「植物園文化」遺址出土的遺物數量均相當零星，多為小型遺址；相對地，「圓山文化」的遺址則常有較厚層的堆積，值得注意。「圓山文化」的遺址在北東海岸和台北盆地－基隆丘陵等副區，較「植物園文化」的遺址有更多而更廣的現象，亦顯示出兩者空間分布範圍的部分差異。

另外，台北盆地以外的新豐坪頂厝遺址、竹南山佳遺址亦發現少量的縞紋泥質陶片，其中山佳遺址並發現有極少量的「圓山文化」的橙色夾砂陶片和北部安山岩製的石器。由於這兩個遺址夾雜有多量非北部地區的陶器，其文化內涵仍有待日後的研究加以界定。

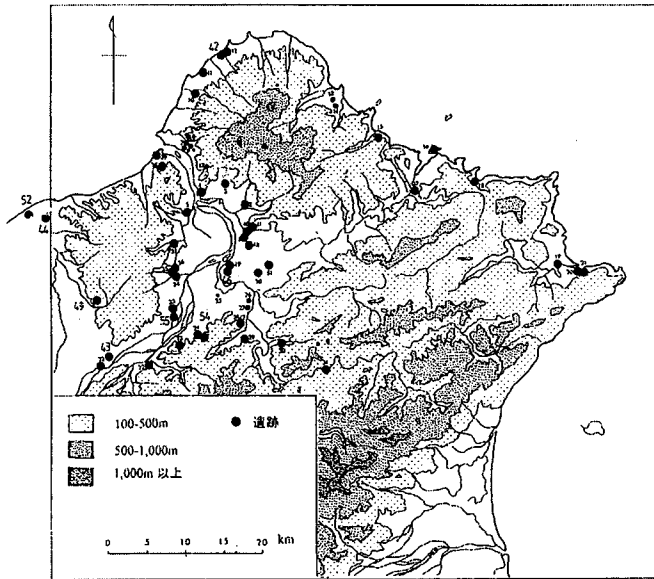


圖 2 「圓山文化」遺址分布圖

1 圓山 2 芝山岩 3 呷里岸 4 關渡 5 西雲岩 6 鄧公園小 7 英專路 8 大寮 9 淡水·清水岩 10 公埔子 11 後厝 II 12 民主公廟 I 13 龜子山 14 萬里加投 15 萬里·獅子頭 16 社寮島 17 南榮國小 18 深澳 II 19 頂店 20 貢寮·虎子山 21 福隆國小 22 鶻尾山 23 土地公山 24 斬龍山 25 圓山子 26 尖山 27 外挖子山 28 豬肚山 29 車子路 30 寶斗厝 31 苗圃 I 32 橋子頭 33 潭底 34 營盤口 35 十八份山 36 貴子坑 37 半山子 38 大坵坑 39 十三行 40 劍潭 41 大直 42 古莊 43 鶯歌橋 44 大園尖山 45 噶嘮別 46 植物園 47 忠義山 48 延吉街 49 萬華 50 富田町 51 六張犁 52 草漯青山 53 龜山·過港 54 土城茅埔頭 (遺址記號大小與實際面積無關)

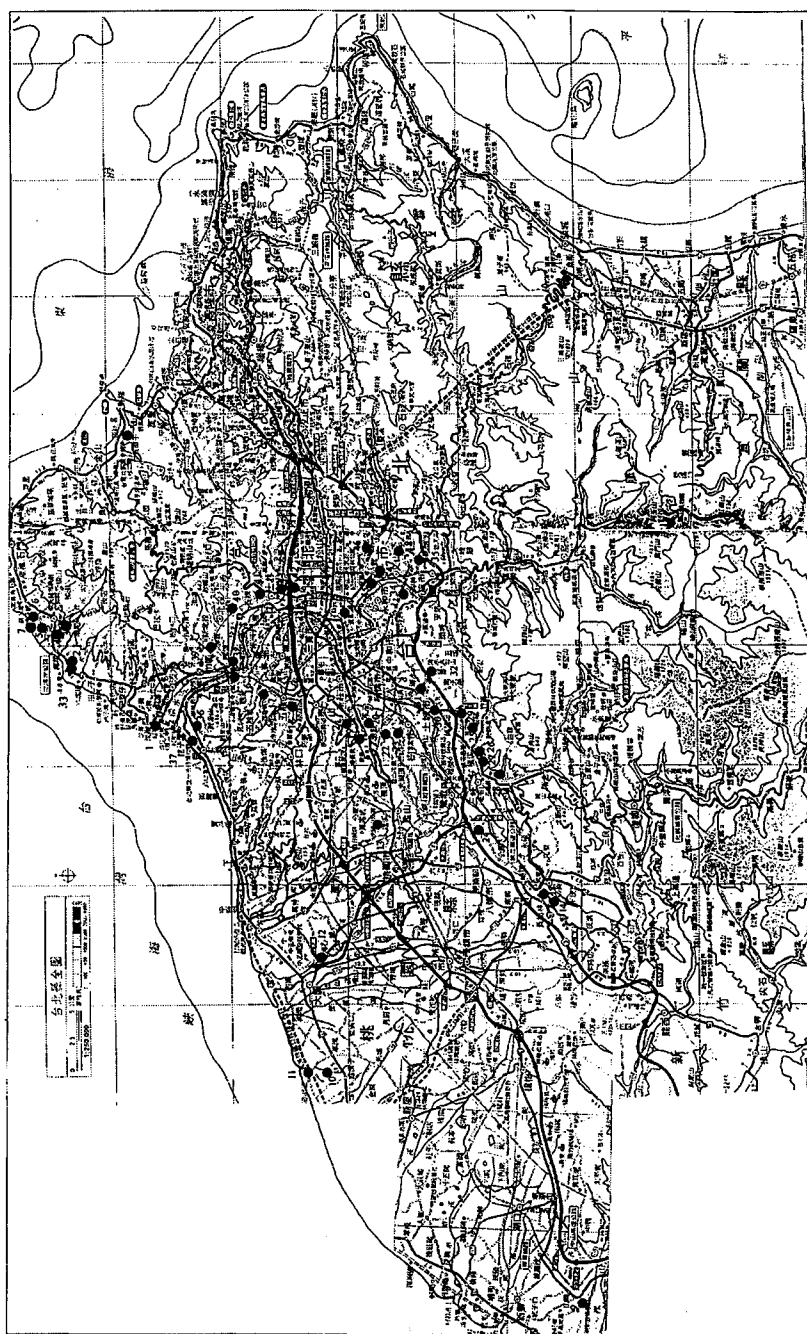


圖3 「植物園文化」遺址分布圖

1 淡水鎮油車口 2 三芝鄉後厝村土地公坑 3 三芝鄉山豬嶼 4 三芝鄉古莊村四棧橋 5 三芝鄉古莊村古莊 6 三芝鄉新莊村民主公廟 7 三芝鄉新莊村番社後二鄰 8 萬里鄉國姓埔 9 新竹新豐坪頂厝 10 桃園草漯青山 11 桃園觀音鄉樹林海口 12 桃園縣大園尖山 13 桃園縣龜山鄉龜山·過溪 14 桃園鄉大溪鎮犁頭尖 15 桃園縣大溪鎮員樹林 16 五股鄉獅子頭 17 五股鄉西雲岩 18 五股鄉石土地公 19 泰山鄉迴龍寺 20 新莊市營盤口 21 新莊市十八份山 22 樹林鎮潭底 23 樹林鎮狗蹄山 24 鶯歌鎮橋子頭 25 三峽鎮柴埔山 26 三峽鎮鵝尾山 27 三峽鎮上帝公山 28 三峽鎮 舌尾 29 土城市虎子山 30 土城市土地公山 31 土城市斬龍山 32 土城市平頂山 33 三芝鄉後厝村淺水灣 34 中和市尖山遺址 35 新店市寶斗厝 36 八里鄉大坵坑 37 八里鄉八里國小 38 北投區關渡 39 北投區嘎嘮別 40 北投區唎里岸 41 士林區芝山岩 42 圓山 43 劍潭 44 植物園 45 中正區水源地 46 六張犁 47 十五份 48 木柵

## (二) 層位堆積

透過最近對北部地區的全面調查，筆者對台灣北部地區的各副區的遺址分布型態如下：

1. 台北盆地中北側地區－台北盆地平原和北側山地邊緣地區（台北盆地－大屯山區、台北盆地－平原區）：「植物園文化」層的遺物主要疊壓於「圓山文化」層之上，但除了關渡和劍潭、植物園遺址出土較大量的「植物園文化」遺物外，大部分的遺址均數量較少。而 2001 年 11 月筆者與陳得仁、劉鵠雄兩位先生，在植物園遺址的植物園園區內工程施工之際，於「植物園文化」層之下，新發現一層「圓山文化」的薄層和一層細繩紋陶文化訊塘埔類型的厚層堆積（圖 4），可知即使在台北盆地的平原區，「圓山文化」層亦位於「植物園文化」層之下。

另外，在台北盆地北側山地邊緣（北投區）的幾個遺址（如唎里岸、嘎嘮別等），「植物園文化」的遺物分布偏較低的山腳伸入平原之地帶，而「圓山文化」則分布範圍較大，除了見於「植物園文化」的分布範圍之外，並出現於較高的斜坡上。而在芝山岩遺址，「植物園文化」的遺物侷限於丘邊平原和丘頂部分，而「圓山文化」則分布最廣，從丘頂到丘邊平原均見大量的分布。綜言之，在本區「圓山文化」層的堆積最厚、分布範圍最廣；而「植物園文化」層多疊壓於其上，但其文化層一般較薄，且分布範圍亦有相當的局限性。

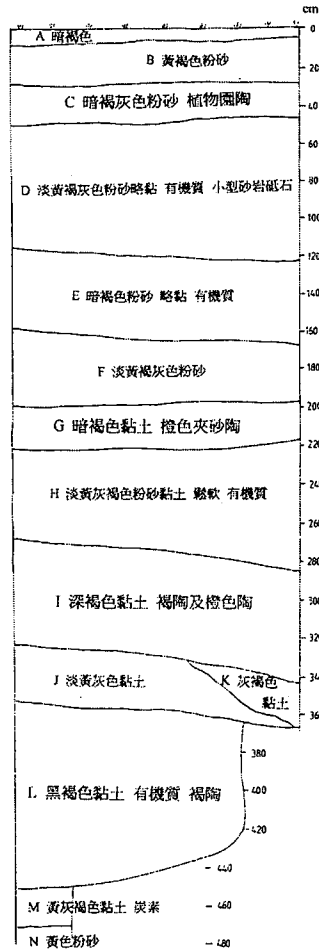


圖 4 植物園遺址工程斷面圖（荷花池新建看台後約 2-3m 處）

2. 北部海岸地區：「植物園文化」的遺址不多，除了極少數的遺址外（如民主公廟 I 遺址）外，一般「植物園文化」遺址發現的遺物數量零星，且分布以接近海岸的第一沙丘或第二沙丘其附近為主。而「圓山文化」層的堆積較厚，遺址較接近台地或山邊斜坡，且分布範圍亦較廣已伸入北東海岸。

3. 台北盆地西側—淡水河中下游左岸地區（五股、泰山、新莊、樹林、龜山等，台北盆地—林口台地副區），出現相當大量的「植物園文化」遺物，且

這些遺址除了新莊的營盤口遺址位於平原中的稍高地形外，主要分布於林口台地側邊的斜坡及其周邊平邊。透過筆者的調查發現，這個地區的遺物分布有一個特殊現象，即在斜坡偏下部主要出土「圓山文化」和「植物園文化」的遺物（常呈上下堆積）外，在斜坡的最高處，卻往往僅見「植物園文化」的遺物（部分遺址可見有繩紋陶之分布），顯示此區的「植物園文化」的遺物分布範圍較「圓山文化」為大，且除了斜坡下部以外，「植物園文化」有往遺址的高處分布的現象，同樣的現象亦見於八里鄉的大坵坑遺址，這個現象與前述第 1 地區所見者不同，值得注意。

綜言之，「植物園文化」在此區的堆積較厚，且分布範圍較廣；相對地，「圓山文化」的堆積較薄，而分布範圍亦較小。但是，在本區兩者仍主要呈下（「圓山文化」）、上（「植物園文化」）堆積出土。

4. 台北盆地南西側—大漢溪右岸（土城、三峽）丘陵地區（台北盆地—三峽丘陵副區），以土地公山、鵠尾山等遺址為代表的「圓山文化」遺物常成厚層的堆積，而「植物園文化」的遺物出土不多。

5. 北西海岸—桃園的大園尖山遺址出土大量的「圓山文化」和「植物園文化」的遺物，根據出露的斷面觀察，兩者亦成上下堆積出土。

另外，若依據各個遺址出土的「植物園文化」之遺物數量、文化層厚薄和分布範圍大小等情形，可將遺址粗分為大型、中大型、中型、中小型和小型遺址，其中大型者意指有厚層文化層、豐富的遺物量和廣大的分布範圍者，小型者則指僅發現零星遺物者，而中大型、中型、中小型者則指介於兩者之間不同程度的各型者。根據表 2，可知超過半數以上的遺址為小型遺址，而大型遺址則主要分布於淡水河中下游左岸地區（台北盆地—林口台地副區）。

表 2 植物園期遺址面積分級表（以陶片量為主）

大	中大	中	中小	小
五股西雲岩	三芝民主公廟 <sup>1</sup>	新莊營盤口	新莊十八份山	淡水油車口
五股石土地公	龜山·過溪	鶯歌橋子頭	台北水源地	三芝土地公坑
樹林潭底	台北獮獮	北投棋里岸		三芝四棧橋

樹林狗蹄山	士林芝山岩	三芝古莊
八里大坵坑	台北圓山	三芝番社後二鄰
大園尖山		萬里國姓埔
北投關渡		大溪犁頭尖
台北植物園		大溪員樹林
		五股獅子頭
		泰山迴龍寺
		三峽上帝公山
		土城土地公山
		土城新龍山
		北投雙撈別
		三芝山豬堀
		三峽鵝尾山
		中和尖山

### (三)、小 結

綜合上述，可知「植物園文化」的遺址之分布範圍，與既知的「圓山文化」之遺址分布約略重疊，雖然「圓山文化」有往北東海岸向宜蘭方向擴張的傾向（圖 2、3）。而根據多處的遺址層位證據，特別是大漢溪左右兩岸，發現「植物園文化」與「圓山文化」的文化層常成上下緊密堆積，顯示兩者曾先後並廣泛地分布於台灣北部地區，而以「圓山文化」年代較早，「植物園文化」稍晚。

可是須強調的是，台北盆地西側—淡水河中下游左岸地區雖出土較大量且分布較廣的「植物園文化」的遺物，但不同於既往的理解，透過調查發現本區在「植物園文化」層之下，亦普遍疊壓著一層「圓山文化」的文化層，如在潭底公園；而根據最近的調查在狗蹄山遺址除了既有已發現的「植物園文化」的遺物外，並發現有多量的「圓山文化」的遺物出現。<sup>14</sup> 另外，劉鵠雄先生在大漢溪左岸的鶯歌橋附近發現一新的遺址，其為與土地公山遺址相同，純屬「圓

<sup>14</sup> 陳得仁：調查資料，2002。

山文化」的遺址。這些意味著大漢溪右岸的「圓山文化」亦曾渡河登上左岸，且與「植物園文化」是不相混的。換言之，在大漢溪左岸地區（台北盆地—林口台地），仍普遍可見到「圓山文化」層的存在，而根據層位關係，「圓山文化」與「植物園文化」的遺物主要以下上堆積的方式出土，且各自有純粹的堆積。

#### 四、「植物園文化」文化內涵

「植物園文化」的文化內涵，主要包括陶、石兩項，以下分就這兩項器物組成進行討論。

##### （一）「植物園文化」的陶器

###### 1. 陶土與製作方法

「植物園文化」陶器的陶土主要為泥質，由於其間常夾有紅色縞紋，這種陶土的使用在「圓山文化」的陶器中並未見到，因此成為植物園陶的一項重要特質，以這種泥質陶土製成的陶器依所夾摻和料的密度，可粗分為泥質陶和泥質夾砂陶兩大類。另外，並見有少量的粗砂陶，其陶土為粒徑較粗者。

根據台灣北部地區新石器時代各時期史前陶片的切片結果（陳光祖 1991）看來，在所有的新石器時代的陶器中，「植物園文化」的泥質陶的孔隙率和吸水率最高，體密度最低，斷面上肉眼可見之裂隙較多，燒結較差，手觸甚至會有粉末著手的感覺，這些性質之差異，部分可能由於燒成溫度及製作方式上之不同，但應也有相當的部分係由於其原料的顆粒組成相異所造成。無論如何，在北部地區出土的陶片中，「植物園文化」所反映的製陶技術是較低的。而肉眼觀察多為泥質陶的「植物園文化」陶片，經分析的結果，其組成則幾乎以粉砂級為主，而其結晶成分之組成以石英、長石為主，另含有伊萊石、氧化鐵類礦物等。其中伊萊石的可能來源有二，一是低度變質岩區，一是沉積岩中之頁岩。可知植物園泥質陶以變質岩來源為大宗，部分為沉積岩物質，而幾無安山岩來源之物質，根據筆者調查的結果，這種現象亦見於位居火成岩區各

遺址中。可知「植物園文化」的這種陶土使用超越了各地質區的差異而呈現出相當高的一致性。

在陶器製作方面，從泥質陶和泥質夾砂陶的內外器壁上，常可見到明顯凹凸不平的指窩痕，且器體的厚度、弧度等常呈現不均勻的現象看來，其主要為以手捏塑成形，且製作較為粗率，器壁偏厚。另外，在許多陶片的斷裂面上，可見由2片泥片貼塑而成的痕跡，據此推知在陶器製作的過程中，有以泥片貼塑以幫助陶容器成形的技術傳統（圖版）。

## 2. 器型與組成

「植物園文化」的陶器厚度偏厚，主要器型為中小型短直口圓腹（部分折肩或折腹）圓底罐，部分常帶有短圈足。根據圖 5~9，可知在台北盆地中北側山地平原區、淡水河中游右岸丘陵地區、淡水河中下游左岸丘陵地區、北海岸地區、桃園沖積扇等各個地理區，均可見到這類器型的存在，且施拍紋者與素面者均多。此外在劍潭、關渡遺址，亦見有泥質陶製的帶小穿孔紐的折腹圈足罐（圖 7），且關渡、植物園遺址亦出現帶橫穿孔的泥質陶製陶蓋（圖 6-16），而此種帶橫穿的陶蓋是後述土地公山遺址「圓山文化」的一個重要的特色。

但是泥質陶或泥質夾砂陶除了上述幾種器型外，在淡水河中下游左岸的狗蹄山、大坵坑等遺址中，除了上述的器型外，並可見有一些新的器型，如平底器、帶假圈足之平底器和平凹底器的出現，並見有較大型器者（如圖 5-7~5-8、5-14、5-16~5-18、5-21 等）。

## 3. 樹林狗蹄山遺址的陶器

有關「植物園文化」陶器的器型和組成，可以以樹林狗蹄山遺址 1955 年的發掘資料為例，因為這是目前少數進行過發掘且有較詳盡的整理報告<sup>15</sup>之遺址。根據此次的發掘資料，「植物園文化」層出現泥質陶、泥質夾砂陶和粗砂陶 3 種陶類，以下分就此 3 種陶類進行說明。

<sup>15</sup> 劉益昌：「台北縣樹林鎮狗蹄山遺址」（台北：國立台灣大學人類學研究所碩士論文，1982）。



(1) 在狗蹄山遺址，泥質陶出土 6,431 件，數量高達總數的 85.67%。器型以中小型的罐形器為主，器壁一般偏厚，以圓腹為多，少量為折腹，以平底、平凹底和圓底占大多數，圈足器僅出現零星；並見有少量的大型折腹罐。此外有器蓋、穿鼻、支腳、陶餅和少量的平底碗形器。其中素面陶片占 37%，餘為帶拍印紋陶片。(表 3、7；圖 5)

(2) 狗蹄山遺址的泥胎夾砂陶出土 790 件，占全部陶器群的 10.52%。有較多的假圈足，主要為在平底或圓平底的底部上加一塊陶土，然後捏成一圈圈足(圖 5-16~5-18)。在八里大坵坑遺址亦見到類似的製法所製的平底器，其乃於底部再加墊一塊陶土，而形成突出的小平底。從表 3 的陶器組成中看來，此類陶仍保留較多的「圓山文化」陶器的要素，如圈足量較多，並見有陶把、陶蓋等，而素面陶所占的比例仍相當高，如表所示，素面者高達 82%。

(3) 而在狗蹄山遺址，粗砂陶僅出土 286 件，占全部陶類的 3.81%。其器體一般較薄，器型以較大的中大型器為主，可見有瓶形器、外侈長頸罐形器和大型平底外侈圈足器等(圖 5-11~5-13、5-21)，並見有微凹底圈足 8 件，部分器表帶有煙炆痕。在 28 件保存較好的陶片中，27 件上有拍印直行條紋，另外 1 件為浮貼交叉線列；另外，筆者在大園尖山等遺址的採集資料中亦見有細小方格印紋、圈印紋等。除了狗蹄山遺址外，粗砂陶普遍出現在各個地理區，但數量均相當少。

表 3 狗蹄山遺址「植物園文化」陶器組成表(數量)

陶類/部位	口緣	折肩	腹片	底部	圈足	器蓋	把手	橫穿鼻	支腳	陶餅	合計
泥質陶	894	70(有紋者占 66.7%)	4,875(其中素面 1,800;素面+彩 3)	169,另有完整圓底罐 1,完整平底鉢 1	1	*		3	23	5	6,431 (85.67%)
泥胎夾砂陶	166(罐 160,鉢 1)	12	555	23	23	蓋 2、蓋紐 2	7(1 縱餘橫)				790 (10.52%)
粗砂陶	40		234	8	4						286

										(3.81%)
--	--	--	--	--	--	--	--	--	--	---------

(資料來源 劉益昌 1982 修改) \*表筆者的調查例有見

表 4 狗蹄山遺址「植物園文化」陶器口部數量組成統計表

陶類/器型	直口罐	微侈口罐	侈口罐	斂口	長頸口	瓶口
泥質陶	530	314	26	8	15	
泥胎夾砂陶	17	85	9		2	
粗砂陶			6		19	10
合計	547	399	41	8	36	10
百分比	52.5%	38.3%	3.9%	0.7%	3.4%	1%

(資料來源 劉益昌 1982, 修改)

表 5 狗蹄山遺址「植物園文化」泥質陶底部分類統計表

器型		圓底	平底	平凹底	凹底	圈足	餽底	合計
數量		35	60	51	14	1	1	162
百分比		21.6%	37%	31.5%	8.6%	0.6%	0.6%	100%
顏色	渾紅橙			2	1			3
	橙黃	16	17	14	3	1		51
	淺橙	7	21	13	4		1	46
	淺褐	9	6	6	2			23
	灰黑	3	16	15	4			38
紋飾	素面	10	89	36	12	1	1	149
	方格	17	8	2				27
	折線	5	1					6
	粗折線	2	3	1				6
連接部 紋飾	素面	5	7	7	1			20
	方格	14	23	19	3			59
	折線	4	2	1	1			8
	粗折線	1	7	8	1			17
底厚		11.71	10.11	10.50	10.50		9	
折部厚			12.88	17.9	19.67		17	

連腹厚	7.17	6.68	7.47	9.44			
-----	------	------	------	------	--	--	--

(資料來源 劉益昌 1982：43-44 表八~九，修改)

表 6 狗蹄山遺址「植物園文化」泥胎夾砂陶底部分類統計表

器型		圓底	平底	平凹底	凹底	矮圈足底	圈足底
數量		8	1	4	3	6	1
百分比		34.8%	4.3%	17.4%	13%	26.1%	4.3%
顏色	渾紅橙	1				1	
	橙黃	1		1	1	2	
	淺橙	2		1		1	
	淺褐	2				2	1
	灰黑	2	1	2	2		
紋飾	素面	6	1	3	3	5	1
	方格			1			
	粗折線	1					
	席紋	1					
連接部位紋飾	素面+彩					1	
	素面	5	1			3	1
	方格			1			
	粗折線	1		2			
底厚		13.5	10	5	4	17.67	6
折部厚			15	16.25	18		
連腹厚		6.67		6	4	8.75	5

(資料來源 劉益昌 1982：50 表一二，修改)

在紋飾方面，主要以拍印紋為主，通常施於罐形器頸折以下的體部，除極少數例外，通常罐口並不施紋。印紋紋飾主要以單一種類的方格印紋、曲折紋或條印紋、羽狀紋等為主，常拍滿整個體部，底部亦常見有與器身相同的拍印紋，印紋均為陰刻的拍板拍印而成。有關各類陶的施紋狀況可參見表 7~8。

表 7 狗蹄山遺址「植物園文化」泥質陶腹片印紋統計表

顏色 印紋	素面	方格	折線	粗折	魚骨	柵欄	條紋	素面 +彩	方格 +彩	折線 +彩	粗折 +彩	魚骨 +彩	籃紋	蓆紋	幾何 紋	合計
渾紅 橙	3	2	1	3												9
橙黃	751	587	155	204	7	5		1	1	4	1		1		2	1,719
淺橙	858	765	219	205	32	30	2	2	8	15	6	3	2	1		2,148
淺褐	125	261	115	145	44	27	2									719
灰黑	53	110	23	48	4	9	1									248
粉紅	10	19	1	2												32
合計	1,800	1,744	514	607	87	71	5	3	9	19	7	3	3	1	2	4,875
百分 比	36.9 %	35.8 %	10.5 %	12.5 %	1.8 %	1.5 %	0.1 %	0.06 %	0.2 %	0.4 %	0.14 %	0.06 %	0.06 %	0.02 %	0.04 %	100 %

(資料來源 劉益昌 1982: 32 表五, 修改)

表 8 狗蹄山遺址「植物園文化」泥胎夾砂陶紋飾統計表

顏色/ 印紋	素面	方格	折線	粗折	柵欄	條紋	素面+ 彩	折線+ 彩	圈點	合計
渾紅橙	71	10	6	3			58	1		149
橙黃	102	6	2			1	21			132
淺橙	83	12	1			3	8			107
淺褐	61	27	5	5	1	2	1			102
灰黑	48	9	4	3					1	65
合計	365	64	18	11	1	6	88	1	1	555
百分比	65.8%	11.5%	3.2%	2%	0.2%	1.1%	15.9%	0.2%	0.2%	100%

(資料來源 劉益昌 1982: 47 表一 O, 修改)

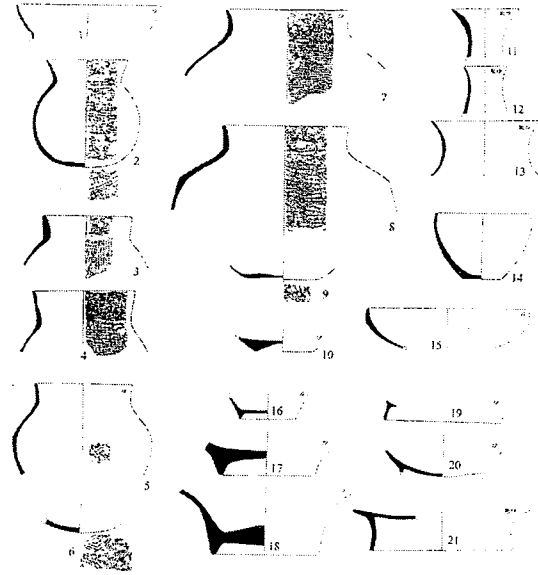


圖 5 淡水河中游左岸丘陵地區「植物園文化」陶器（狗蹄山遺址陶器,引自劉益昌 1982 右上角未標示者為泥質陶，而「沙」表示泥質夾砂陶）

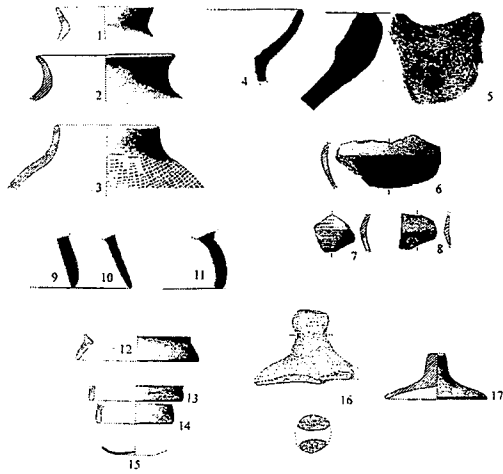


圖 6 台北盆地南中北側地區「植物園文化」陶器之一（1,3,12-14：植物園劉益昌、郭素秋 2000:98 圖 2,6-7,17:芝山岩劉益昌等 1996:2-41 圖 4,9-11,16:關渡盛清沂 1962a:71,74 圖 5:大坵坑劉益昌等 2001 15:圓山宋文薰 1991 18:新店寶斗厝,砂,盛清沂 1962c:191）

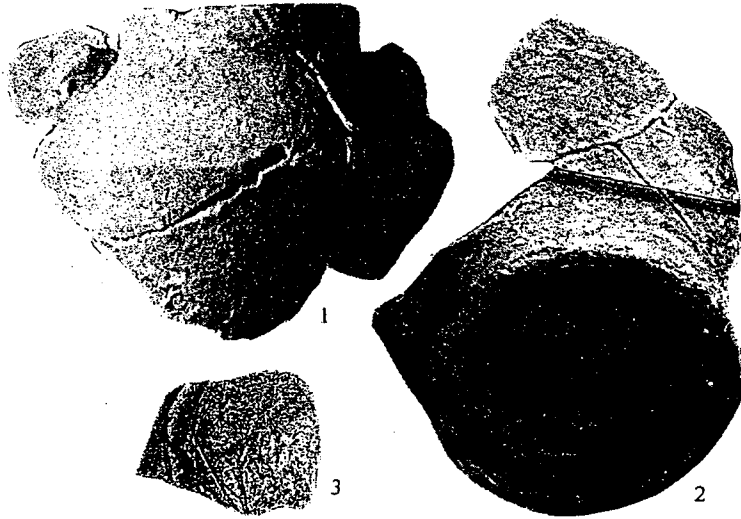


圖 7 台北盆地中北側地區「植物園文化」陶器之二 (1-2：劍潭黃士強 1994：38-39 3：圓山帶圈足痕圓底,黃士強等 1999b：圖版 64)

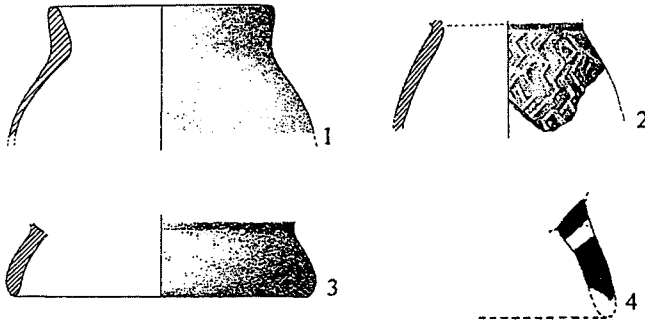


圖 8 北海岸地區「植物園文化」陶器 (1-3：淺水灣劉益昌 1997：93 圖四六 4：民主公廟 I 盛清沂 1962b：142)

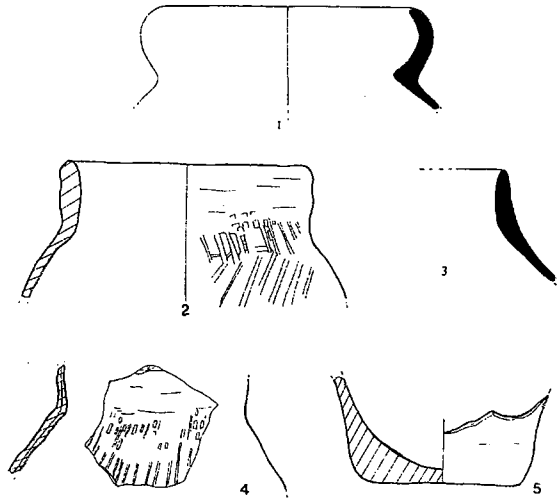


圖 9 桃園沖積扇地區「植物園文化」陶器（全為大園尖山遺址，泥質略夾砂，1,3：盛清沂 1963b：136 圖版二、三；餘為陳得仁採集）

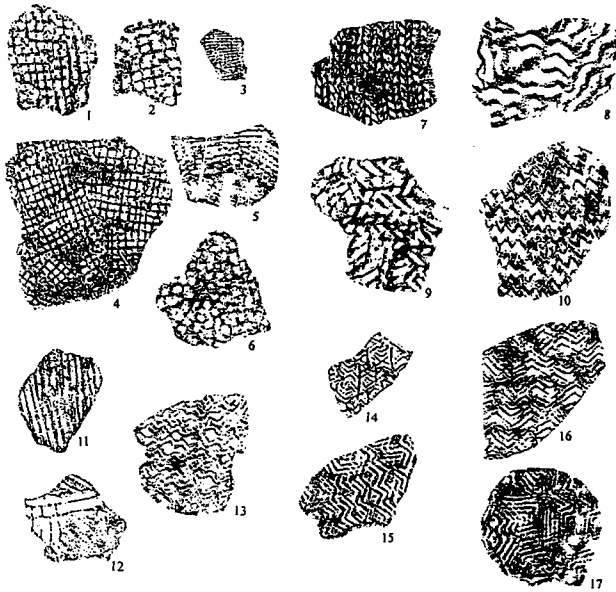


圖 10 淡水河中游左岸丘陵地區「植物園文化」陶器印紋（全為狗蹄山遺址，11 為粗砂陶，餘為泥質或砂質陶 劉益昌 1982）

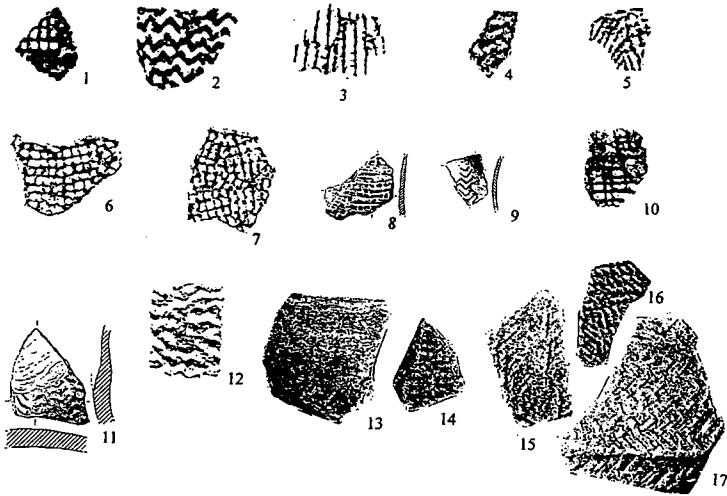


圖 11 台北盆地中北側、北海岸地區「植物園文化」印紋紋飾 (1-5 北海岸：1-3 民主公廟 I 遺址盛清沂 1962b：142 圖版八；4-5 四棧橋盛清沂 1962b：136 圖版二 6-17 台北盆地中北側：6-7 關渡,盛清沂 1962a：74 圖版十一；8-9 植物園,劉益昌、郭素秋 2000：98 圖二六、10-14 圓山,黃士強 1989,黃士強等 1999b；15-17 劍潭天文台,黃士強 1994：40-41)

## (二)「植物園文化」的石器

「植物園文化」人對石材的使用主要使用砂岩、硬砂岩、硬頁岩、板岩等石材，筆者在台北盆地北側大屯山、觀音山等火成岩區進行調查或發掘時，特別注意到在此區「植物園文化」人對砂岩石材（特別是斧鋤形器）的選用，並不因地質區的改變，而改用安山岩等當地石材。換言之，「植物園文化」石材使用的一致性遠高於不同地質區所造成的差異。製作技術可見有打剝、磨製、琢製、切鋸、穿孔等，和台灣北部其它的新石器時代一樣，各項技術的使用常配合石材的岩性而加以運用，如打剝、磨製和琢製常用於砂岩或硬砂岩；打剝、磨製和切鋸常用於硬頁岩，切鋸、磨製和穿孔則常用於板岩，而砥石則以砂岩製成。

有關「植物園文化」的石器群組成，亦可以以 1955 年經過發掘且資料量



最多的狗蹄山遺址爲例進行說明。(表 9)

表 9 狗蹄山遺址「植物園文化」石質品分類統計表

器型/ 石材	砂岩	泥質 砂岩	石英 砂岩	片狀 砂岩	片岩	板岩	泥岩	合計	全數 百分比
斧鋤	174	14						188	41%
鏃	2	38		1	2			43	9%
鏃		1				6		7	1.5%
石片器	17							17	3.7%
網墜		1					13	14	3%
石子器			53					53	11.6%
石錘	8	4						12	2.6%
砥石	3							3	0.7%
石環					3			3	0.7%
端刃器 殘片	37	3						40	8.7%
不明		3		1	1		1	6	1.3%
小計	241	64	53	2	6	6	14	386	84.3%
石材	34	20	16			2		72	15.7%
合計	275	84	69	2	6	8	14	458	100%

(資料來源 劉益昌 1982:102 表四五, 修改)

根據上表, 斧鋤形器所佔的比例最高 (41%), 其次爲鏃形器 (9%), 此外網墜佔 3%、鏃形器佔 1.5%。若以斧鋤形器代表農具、網墜代表漁撈道具、鏃形器代表狩獵道具, 則其生業型態主要以農耕爲主, 加上這些斧鋤形器主要出土於山地的緩坡面上這點看來, 可能以旱作爲主要的生業型態, 並輔以零星的漁撈和狩獵。

根據圖 11, 「植物園文化」出土的石器群組成, 主要爲打製斧鋤形器、磨製斧鋤形器、扁平石鏃、厚型有段石鏃、三角形石鏃、柳葉形石鏃、兩綫型網墜、打剝石片器等。其中以砂岩製打製斧鋤形器爲大宗, 常一面留有石皮 (圖 12-1); 而在鏃形器方面, 「植物園文化」的扁平方角石鏃的種類和數量較「圓

山文化」大幅地減少，而轉以厚型的有段近中鋒的較大型石鏟（圖 12-7）為主。另外在「植物園文化」，常出現磨光且製作精細的中大型斧鋤形器，或被稱為巴圖或匙形石斧，其石材多為硬砂岩，在其一端常加琢製（圖 12-2~12-3），似為裝柄之用。其橫剖面形可見有三種形式，凸透鏡形（兩面均弧圓）、一面圓一面稜線凸起、兩面均稜線凸起，其中凸透鏡形亦見於「圓山文化」（圖 18-3），而後兩種則主要出現於「植物園文化」。

表 10 狗蹄山遺址「植物園文化」端刃器分類統計表

器種/器型		打製	錘琢製	磨製	磨製 平凸面	磨製 匙形	扁平	柱狀	有頸	有段
斧鋤	大型	21	29		5	27	10			
	中型	19						10	5	
	小型	21		17		10		6	8	
鏟鏟	大型	7								
	中型			2						7
	小型			7						10

（資料來源 劉益昌 1982，修改） 大型：重 600g 以上、中型：200-600g、  
小型：200g 以下

另外，出土多量的帶多磨面或敲擊痕的石英砂岩質小礫石，或稱石子器（11.6%），可能與上述磨光斧鋤形器的製作（包括拋光和琢製）有關，但仍有待日後的研究。

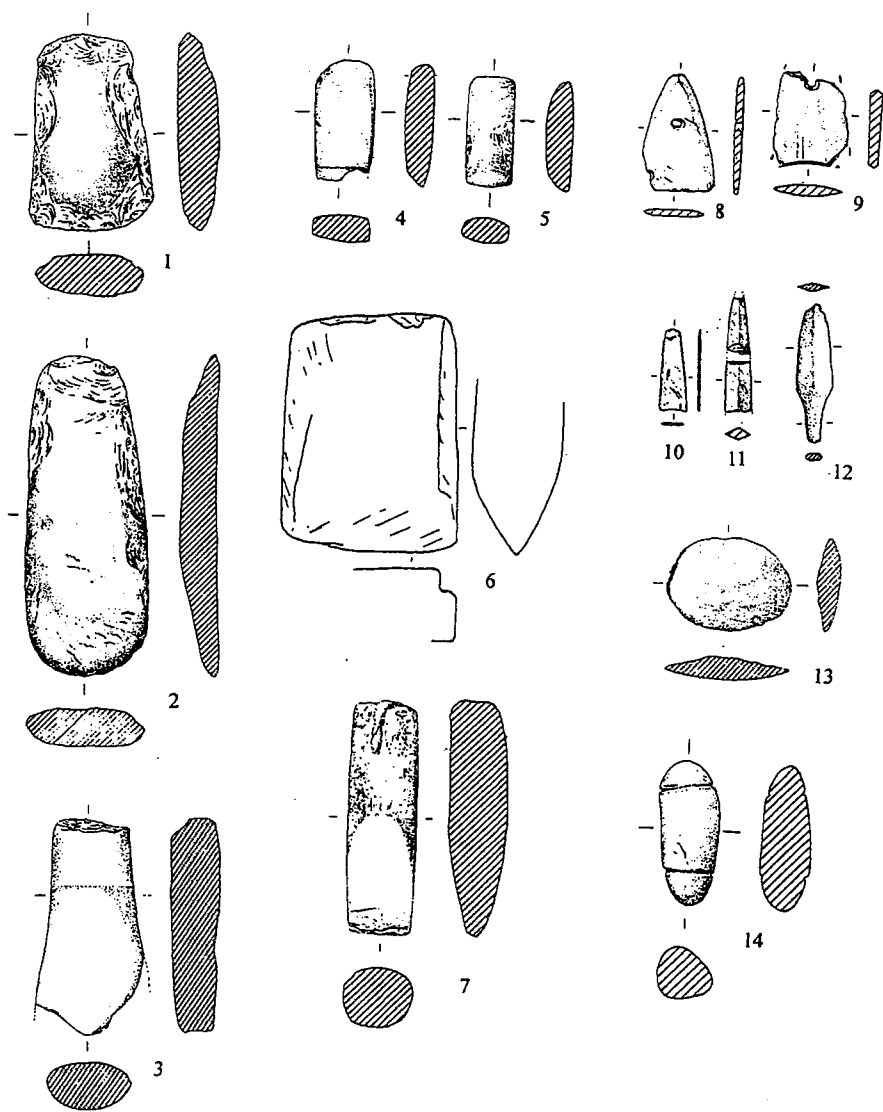


圖 12 「植物園文化」石器（6：植物園遺址,佐藤傳藏 1901：172 圖 餘：狗蹄山遺址,劉益昌 1982）

## 五、與「圓山文化」比較

在論及「圓山文化」的陶器和石器群的器型及組成時，發現其有因地而異的現象，特別是陶器的摻和料和石器的石材，隨著地質區的變化而呈現出不同的面貌，主要可分為以下兩大區：

A 區：台北盆地中北側地區，主要為火成岩地質區，包括本文的台北盆地—大屯火山副區、台北盆地—平原區、北部海岸地區等副區，也包含位於觀音山側的大坌坑遺址。

B 區：台北盆地南西側，為低度變質岩和沈積岩地質區，包括本稿的台北盆地—三峽丘陵、台北盆地—林口台地、三峽丘陵、林口台地，也包含北西海岸桃園沖積扇的大園尖山遺址。

以下分別就兩個地區的陶、石器群進行討論。

### （一）「圓山文化」的陶器

「圓山文化」的陶類主要為夾砂素面陶，從其器體內外常有明顯的指窩痕，且器體的厚度、圓度常呈現不一致的現象看來，其陶器應主要為以手捏製而成形。夾砂素面陶廣見於「圓山文化」的所有遺址中，但是其摻和料卻依距產地的遠近而呈現出兩種不同的消長現象，在 A 區（如圓山、芝山岩、關渡等遺址），其摻和料主要為安山岩來源，而純粹的砂、頁岩者為少數；而在 B 區（如土地公山、斬龍山、狗蹄山等遺址），其摻和料則轉變為以砂、頁岩等為主，而安山岩來源者僅屬少數。

在陶器器型和組成方面，兩個區域亦呈現出明顯的不同，在 A 區，陶器種類較多樣，出現似為輪修所製成的工整圈足或罐、注口器和多口罐等；而在 B 區，雖然其主流器型仍為與中北側地區相同的中小型鼓腹圓底（圈足）罐，但陶器的種類變少，製作亦較為粗糙，似乎呈顯出以簡單實用為主的取向。

有關 A 區陶器器型的多樣化，可從主流器種的中小型圓腹圓底圈足罐的變化看出。如下圖所示，A 區的罐形器從把手、罐口的變化發展出多種不同的

變化，包括帶流的多口罐或雙豎把罐等，而這種罐形器的多樣變化，在 B 區卻較少看到。而根據表 11~13，A 區的圓山遺址陶把占總數的 5.2%、芝山岩遺址陶把占約 6.3%，而 B 區的陶把和陶耳合起來，亦僅占全數的約 2.4% 左右，可知在 A 區多量出現的陶把，在 B 區有減少的趨勢，且 B 區的陶把有簡化成附耳的現象。

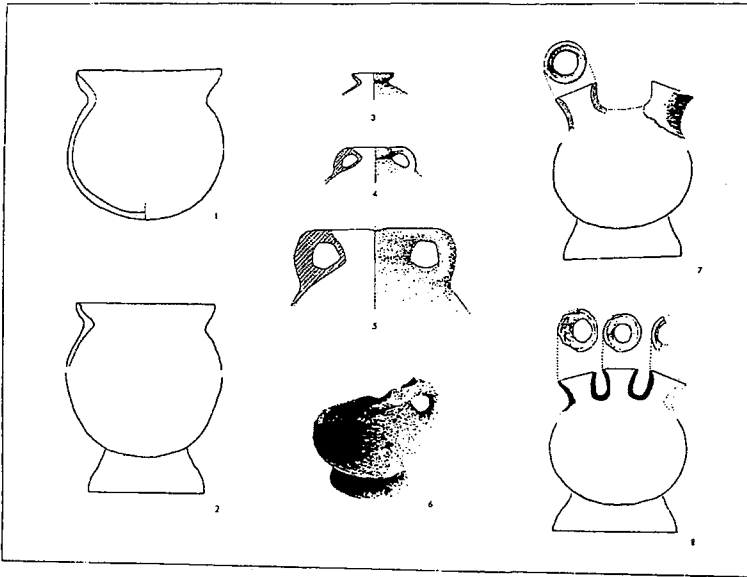


圖 13 台北盆地中北側 (A 區) 罐形器種類圖 (3、4：芝山岩遺址，黃士強 1984 5：圓山遺址，黃士強 1989：30 圖四-5 6：圓山遺址貝塚，黃士強 1984：圖版五十二-1 7：圓山遺址，黃士強等 1999a：63 圖二十-1 8：大坵坑遺址，宋文薰 1991：21 圖版 IX-7b)

表 11 A 區圓山遺址「圓山文化」陶器組成數量統計表

地點/器種	罐口	折肩	圈足	陶蓋	陶把	鉢口	紡輪	陶支腳	陶環
第二地點貝塚	256 (帶把 15)		205		57	92			1 (3 條疊 成)
第二地點 P11、P12	115 (帶把 12)		80	6	30	30			
史蹟公園	391 (含注		123	7	42	22	1 (算珠		1 (圓剖

(P6III DL4b 的 C14 年代為 2,950 ± 110b.p.)	口,多口罐)						形)		面)
33 號道路、水門	1,995 (注口 28 4,刺點紋 3)		611	20	121	262 (刺 點紋 7)		3	
濤園	60 (注口 2, 1 帶把 1, 圓點 紋 1)		33	3	7	5 (刺點 紋 2)			
大鵬南門、西南側	53	4	20	3	7	16		2	
臨濟寺南公園 (C14 年代約 2,800-2,700b.p.)	644 (帶把 罐 2, 把手部 面 1 橢圓、 1 扁平)	18	62 (刺點 紋 3)	16	22 (剖面 橢圓或 半圓 8, 扁 平 14)	31 (刺點 紋 11)	1 (算珠 形)		
合計	3,514	51	1,134	55	286	458	2	5	2
百分比	63.8%	0.9%	20.6%	1%	5.2%	8.3%	0%	0.1%	0%

(資料來源 黃士強 1989、1991、1992；黃士強等 1999a,b，修正)

表 12 A 區芝山岩遺址「圓山文化」陶器組成數量統計表

地點/器種	罐口	鉢口	圈足	陶蓋	陶把
北側 BP2 (約 3,100-2,900b.p.)	368 (注口 1, 其口徑 19cm)	38	約 70*	1	11 (有紋 1)
西南側 CP1	784 (小注口及中注口 6)	73	156	4	90 (有紋 52)
合計	1,152	111	約 226	5	101
百分比	約 72%	約 7%	約 14.2%	約 0.3%	約 6.3%

(資料來源 黃士強 1984 \*：指筆者據前引書推算而得者)

表 13 B 區土地公山遺址「圓山文化」陶器組成數量統計表

摻和料/器種	罐口	折肩	腹片	圈足	陶蓋	陶把、附耳	紡輪
細砂頁岩	553	78	1,180	89	33	把 9、耳 9	3
粗砂頁岩	14		76	*	1	耳 1	
合計	567	78	1,256	89 以上	34	把 9、耳 10	3

百分比	約71.8%	約10%	(不列入統計)	約11.3%	約4.3%	約1.1% 約1.3%	0.4%
-----	--------	------	---------	--------	-------	----------------	------

(資料來源：陳仲玉 1997：13 表三 \*：表劉益昌 1992 文中有發現例)

另外，雖然在各地的「圓山文化」遺址中，均可見到零星的方格印紋或條印紋陶片的出土，但是「圓山文化」主要以素面陶為最大主流。但是，值得注意的是，在台北盆地南西側地區的土地公山遺址「圓山文化」層中，出現高達6%左右的幾何形印紋陶（最多為方格紋、條紋，並見少量魚骨紋等<sup>16</sup>。筆者觀察土地公山遺址這些印紋陶的陶類和器型，發現其基本上與「圓山文化」的主流素面陶器的陶類和器型相同，換言之，在土地公山遺址中，這些印紋陶乃是一般的素面陶器身表面加拍幾何形印紋而成，並非是完全新的要素。

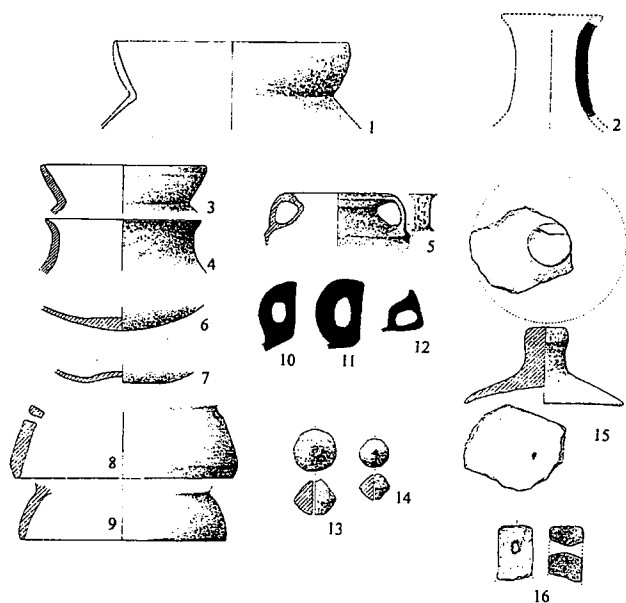


圖 14 台北盆地南西側「圓山文化」陶器組成 (5：芝山岩, BP2 黃士強 1984：63 圖五十四-3 餘：土地公山, 劉斌雄等 1961, 劉益昌 1991, 陳仲玉 1994)

<sup>16</sup> 筆者根據劉益昌 1992 和陳仲玉 1994 文中的統計數字換算而得。

## (二)「圓山文化」的石器

反映在兩個地區「圓山文化」石器的最大的差別在石材，台北盆地中北側地區（大屯山、觀音山周邊）以安山岩，台北盆地南西側（大漢溪兩岸、桃園）以砂岩為主，這種現象乃而由於安山岩和砂岩的解理方式不同，相對地其製作方法亦隨之而異，如安山岩主要以片解法形成粗胚，而砂岩則以打剝法形成。

有關石材在兩個地區所形成的差異，可以數量最多的斧鋤形器為例做為說明。根據表，可知在 A 區斧鋤形器的大多數均以安山岩製成，僅有少量砂岩製者；而在 B 區，則絕大多數以砂岩製成，僅極少量為安山岩製者，可知「圓山文化」人使用石材的情形，相當程度地反應出地質區的差異。換言之，A 區以安山岩，B 區以砂岩為主，而由於安山岩和砂岩的岩石解理方式不同，相對地其製作方法亦隨之而異，如安山岩主要以片解法形成粗胚，而砂岩則以打剝法形成。

有關「圓山文化」的石器群的組成，如表 14、15 所示，在 A 區呈現出器種較多、而同一器種中器型較複雜的現象，相對地 B 區呈現出較少變化的石器組成和器型；另外，在 A 區的網墜通常為砧碼型，而在 B 區則主要為兩縊型網墜。

表 14 「圓山文化」斧鋤形器分類統計表

地區	遺址	器型/ 數量	打製 斧鋤	粗磨 斧鋤	打製磨刃斧 鋤	磨製大型斧 鋤	有肩 石斧	冠頭 斧鋤	靴形 斧鋤
A 區	關渡	大型	31 (安)	100 (90 安,10 砂)		1 (安)	3 (安)	2 (安)	5 (安)
		中型	35 (安)	62 (56 安,6 砂)			3 (安)		
		小型	1 (砂)	2 (安)			2 (安)		
B 區	土地 公山	大型	10 (砂)	8 (砂)	2 (砂)				
		中型	36 (砂)	7 (砂)	2 (砂)				
		小型	21 (砂)	5 (砂)	6 (砂)		1 (安)		

安：安山岩，砂：砂岩 大型：長 20 cm 以上，中型：長 10-20 cm，小型：10



cm以下

(資料來源 關渡遺址：盛清沂 1962a；土地公山遺址：劉斌雄等 1961)

表 15 「圓山文化」石器組成數量統計表

地區	遺址	斧鋤		石鏟		矛鏃		石刀		網墜		合計
A 區	圓山	150 (有肩 40)	47%	150 (有段 106)	47%	20	6%	1	0.3%	1	0.3%	322
	關渡	255 (有肩 8)	88%	29 (有段17)	10%	7	2%					291
	大坵坑	97 (有肩9)	48%	40 (有段31)	20%	53	26%			11	5%	203
B 區	土地 公山	99 (有肩1)	41%	24 (有段7)	10%	18	7%	7	3%	96	39%	244

(資料來源 圓山遺址：宋文薰 1954b、1955a,b；關渡遺址：盛清沂 1962a；大坵坑遺址：Chang et al.,1969；土地公山遺址：劉斌雄等 1961)

有關 A 區器型的多樣化，可以數量最多的斧鋤形器和鏟形器為例進行說明。如圖 15、16 所示，斧鋤形器從無肩到有肩的各種形式的變化均可見到；而鏟形器亦從無段到有段的各階段的形式均有出土。

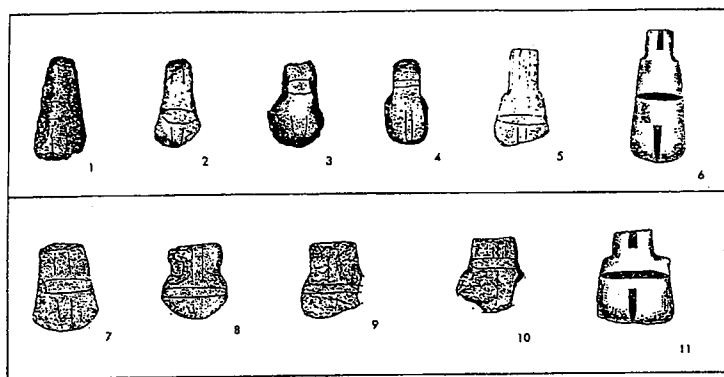


圖 15 台北盆地中北側 (A 區)「圓山文化」斧鋤形器各種器型圖 (1~4：圓山遺址，金關丈夫、國分直一 1979：202 第 8 圖 5：圓山遺址，宋文薰 1955a：58-59 圖版 VIII8 6、11：圓山遺址，國分直一 1943：28-29 第 3 圖 7~10：關渡遺址，盛清沂 1962a：69 圖版六)

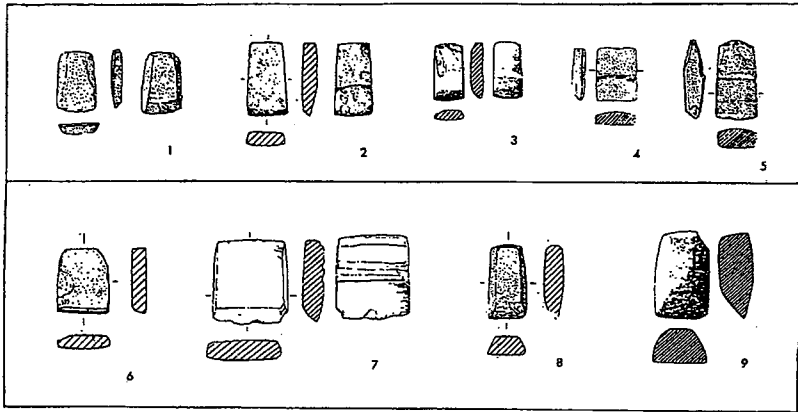


圖 16 台北盆地中北側 (A 區) 石鏟各種器型圖 (1、4、5：圓山遺址，宋文薰 1955a：54-55 圖版 VII 2：圓山遺址，黃士強 1989 3、9：黃士強等 1999b：43 圖十三 6、8：芝山岩遺址，黃士強 1984：70 圖六十三 7：洪曉純 2000：47 圖十六-4)

有關 A 區和 B 區的重要差別，可從有肩石斧和有段石鏟器型變化程度和數量看出。在有肩石斧方面，將 A 區的代表遺址圓山、關渡和大坌坑遺址，和 B 區的土地公山遺址進行比較，可發現 A 區的有肩石斧的數量在所有斧鋤形器之中所占的比例較高，而 B 區則有肩石斧絕少出現，如在土地公山遺址中，至今僅發現 1 例。(圖 15)

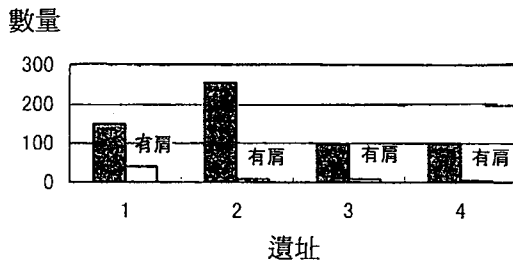


圖 17 「圓山文化」斧鋤總數與有肩石斧柱狀圖 (1.圓山, 2.關渡, 3.大坌坑, 4.土地公)

在有段石鏟方面，A 區不僅數量較多，有段的形式亦多，而 B 區則數量較少，有段石鏟亦僅見有稜線狀。而在 A 區石鏟常使用安山岩，而 B 區則未

見。(表 16)

表 16 「圓山文化」鑄形器器型分類統計表

地區	遺址	大小	無段	有 段				
				階段狀	溝狀	稜線狀	階段+溝	稜線+溝
A 區	圓山	大型	3 (安)	8 (6安2硬)		2 (1安1硬頁)	5 (4安1硬頁)	
		中型	41 (13安,11蛇,14硬頁,3砂等)	29 (10安,18硬1砂)	3 (2安,1硬頁)	23 (7安,16硬頁)	5 (4安,1硬頁)	1 (蛇)
		小型		8 (硬頁)	3 (1安,2硬頁)	16 (2安,14硬頁)	2 (硬頁)	
	關渡	大型	3 (安)	2 (安)	1 (安)			
		中型	7 (打製1安,磨製4安2片)	5 (4安,1硬頁)		5 (3安2硬頁)		
		小型	2 (1安,1硬頁)	2 (安)		2 (硬頁)		
B 區	土地公山	大型	4 (2砂,2安)					
		中型	8 (打製1硬頁,磨製6硬頁,1蛇)			3 (2硬頁,1砂)		
		小型	7 (5硬頁,1蛇,1閃)			4 (硬頁)		

註 安：安山岩、硬頁：硬頁岩、砂：砂岩、片：片岩、蛇：蛇紋岩 大型：長 8 cm 以上、中型：4-8 cm、小型：4 cm 以下 (資料來源 圓山遺址：宋文薰 1954b、1955a；關渡遺址：盛清沂 1962a；土地公山遺址：劉斌雄等 1961、劉益昌 1992)

有關 B 區的石器組成，如圖 18 所示，主要為打製和磨製斧鋤形器、扁平 and 厚型石鏃、三角形和柳葉形石鏃、打剝石片器、兩綫型網墜等，雖然圖 18-4、18-15 所示有肩石斧，但值得注意的是，此區有肩石斧、扁平有段石鏃已屬

少見。

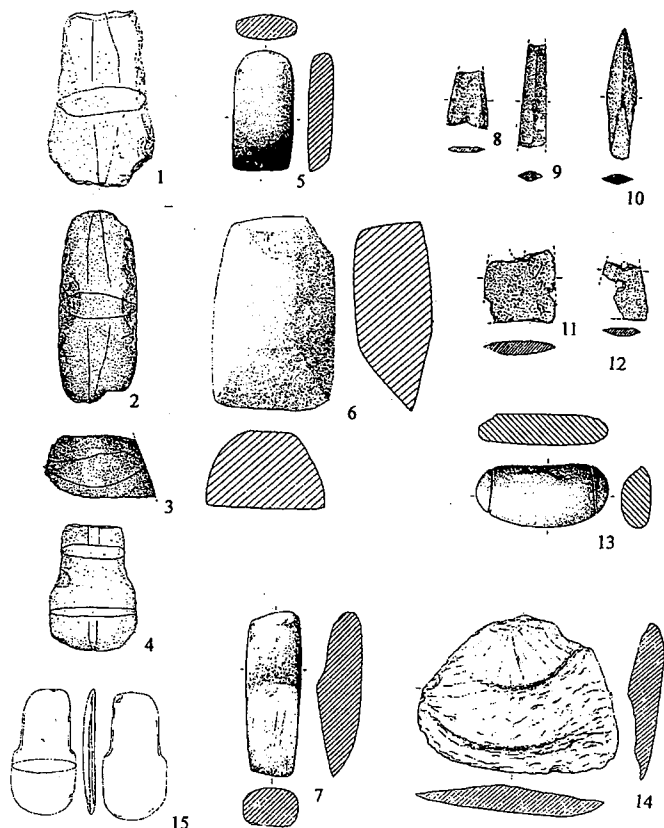


圖 18 「圓山文化」石器組成 (6：圓山,P5IIIIBL2a,頁岩,黃士強等 1999b：43  
餘：土地公山,劉斌雄等 1961,劉益昌 1991,陳仲玉 1994)

## 六、「圓山文化」與「植物園文化」的關係

### (一) 陶器器型與組成

有關「圓山文化」和「植物園文化」的陶器，可分相異點和相同點兩方面來討論：

## 1. 相異點

「圓山文化」和「植物園文化」陶器兩者最大的相異點，表現在陶土和摻和料的選擇上。「植物園文化」的主流陶器所使用的陶土，呈現出與「圓山文化」的主流陶器之陶土截然不同的風格，「植物園文化」陶器的陶土主要以(近)泥質而常帶有紅色縞紋為最常見，而此種陶土的使用並未見於「圓山文化」的陶器之中，也因此成為在辨認兩者陶器時的一個重要標準。

在摻和料方面，根據至目前為止，多量的陶片切片分析結果（陳光祖 1991；黃士強等 1999a、b；劉益昌、郭素秋 2000 等），「圓山文化」陶器的摻和料來源主要有兩種，一種是以火成岩系成分（如安山岩屑、閃石類、輝石類、斜長石等）為主，且在台北盆地中北側地區（A 區）為最占優勢的陶類；一種是不含火成岩系成分，而純粹以沉積岩或低度變質岩系（如泥岩屑、砂岩屑等）為主的陶類，主要流行於台北盆地的南西側（B 區）。但是，在「植物園文化」陶器之中，則幾乎全以不含火成岩系成分的陶類為主，而與「圓山文化」流行於 B 區的陶類摻和料成分有較大的類似性。

「植物園文化」陶器的這種陶土和摻和料使用的變化，是否與自然環境的變化（如海水面的變化等）和整個陶器製作或交易體系的改變有關，仍有待日後的研究。

## 2. 相同點

「圓山文化」和「植物園文化」陶器的相同點，主要表現在陶器的製作方法、主流陶器的器型和陶器整體的組成上。

根據上述，「植物園文化」和「圓山文化」的陶器的製作方法，從其陶容器的內壁常見有明顯的指窩痕，且各部位的厚度常不勻稱，而弧度不圓這些點看來，主要以手捏製成形後，再加以拍墊而成。而兩者的陶片斷面，有時可見由 2 片泥片貼塑而成者，可知在陶容器製作的過程中，兩「文化」均有以泥片貼塑以幫助成形的技術傳統。

雖然在「植物園文化」中出現了較多的平底、凹底器，且見有較大型的陶

容器等新的器型的出現，但「植物園文化」的主流陶器，與「圓山文化」的主流陶器相同，同為中小型的鼓腹圓底（圈足）罐形器，但是在陶器組成方面，「植物園文化」則與 B 區的「圓山文化」有較大的共性。如「圓山文化」的主要器型為中小型圓腹圓底圈足罐（圖 14-1、14-3、14-4、14-8、14-9），此與前述「植物園文化」的泥質陶的主要陶器器型相同；「圓山文化」常見的柱把陶蓋（圖 14-15、14-16），亦見於「植物園文化」（圖 6-16、6-17）；帶附耳的折腹圈足罐（圖 14-5），亦見於「植物園期」（圖 7-1）；而開始出現於「圓山文化」的平底器或凹底器（圖 14-6、14-7），而在「植物園文化」中有更廣為使用的傾向（如圖 5-6、5-9 等）。特別是以素面陶為主的「圓山文化」在台北盆地南西側地區，其施有幾何紋拍印紋的陶器比例已相當高（占全數的 6%）這點，值得注意。

而根據前述，狗蹄山遺址「植物園文化」中可分 3 種陶類，其中數量最多（佔全數的 85.67%）的泥質陶中素面陶的比例雖僅佔 37%，但是佔全數 10.532% 的泥胎夾砂陶，其素面陶的比例則高達 82%，意味著在「植物園文化」雖然有印紋陶成為主體的趨勢，但是素面陶的比例仍高這點，是值得注意的。另外，狗蹄山遺址的「植物園文化」中僅佔全數 3.81% 的粗砂陶中，出現與土地公山遺址「圓山文化」層中相同的浮貼交叉線列紋，由於這種紋飾在台北盆地目前僅見這 2 例<sup>17</sup>，其特殊性及可能的類緣性值得注意。

## （二）石器器型與組成

比較「圓山文化」和「植物園文化」的石器器型和組成時，發現「植物園文化」和台北盆地中北側-A 區的「圓山文化」有較大的差異，而這個差異主要由於石材的不同（A 區以安山岩為主），和器型種類的一些差異。值得注意的是，「植物園文化」與「圓山文化」A 區的差異，適如「圓山文化」B 區與 A 區所見到的差異類似，換言之，在石材、製作方法、石器器型和組成方面，「植物園文化」和「圓山文化」B 區有較大的共性。

<sup>17</sup> 另外在大安溪上游亦見。

如在 B 區「圓山文化」石器群組成中，可見有柳葉形石鏃、兩綫型網墜（圖 18-9、18-10、18-13），這兩種器種亦見於「植物園文化」（圖 12-11、12-12、12-14）。特別是 A 區的「圓山文化」常見的以安山岩製的斧鋤形器為主，在 B 區的「圓山文化」則以常帶有石皮的砂岩製打製斧鋤形器為大宗（圖 18-1），雖然這種現象可能是由於不同地理區石材取得的限制所致，但是如前所述，和台北盆地南西側「圓山文化」相同的打製斧鋤形器（包括打製技術、砂岩石材和一面常留有石皮這幾點），亦為「植物園文化」斧鋤形器的主要特色（圖 12-1），甚至即使是位在安山岩產區的「植物園文化」各遺址，其斧鋤形器仍以砂岩為主，而未見安山岩之使用，意味著文化的選擇因素已超越了地質區的影響。

另外，在「圓山文化」和「植物園文化」的斧鋤形器不僅數量相當多，且有相當數量有大形化的傾向，其長度有長達 20 甚至 30 cm 以上者，包括有打製和精磨者均見。這種斧鋤形器的大形化，就台灣北部地區而言，並未見於時代較早的新石器時代早或中期（即大坌坑文化和細繩紋陶文化訊塘埔類型），而僅見於新石器時代晚期的這兩個文化樣相中。筆者觀察「圓山文化」和「植物園文化」出土大量斧鋤形器的遺址，其地點多位於山地或丘陵的（緩）斜坡上，如北投、三峽、大溪、新店等地區，特別是在三峽、大溪、新店等地區，由於「圓山文化」和「植物園文化」的斧鋤形器的質地（砂岩）和形制（常一面帶有石皮）十分相似，以至於在一些僅出土石器的遺址，其文化屬性無法進一步判別。

表 17 「植物園文化」和「圓山文化」石器數量表

「文化」/石器	遺址	斧鋤	石鏃	矛鏃	石刀	網墜	合計
A 區「圓山」	圓山	150	150	20	1	1	322
		47%	47%	6%	0.3%	0.3%	100%
A 區「圓山」	關渡	255	29	7			291
		88%	10%	2%			100%
A 區「圓山」	大坌坑	97	40	53		11	203
		48%	20%	26%		5%	100%

B區「圓山」	土地公山	99 41%	24 10%	18 7%	7 3%	96 39%	244 100%
「植物園」	狗蹄山	188 74.6%	43 17%	7 2.8%		14 5.6%	252 100%

### (三) 小 結

綜合上述，可知土地公山遺址所代表的「圓山文化」晚期和「植物園文化」的陶器和石器的器型及器物組成大致相同，兩者最大的差異，即在於「圓山文化」以素面陶為主體，而「植物園文化」則轉以印紋陶為主體這點。換言之，「圓山文化」向「植物園文化」轉變時，反映在器物的最大差異在於“印紋”這個概念的吸收及反映。

但是，「植物園文化」和「圓山文化」在隨地質區不同而反映在陶器的陶土、摻和料，和石器的石材上的程度不同。就筆者觀察的結果，各地區「植物園文化」的陶器陶土、摻和料，和石器的石材一致性相當高，遠超過地質區的限制所帶來的影響；而「圓山文化」則有較明顯的「就地取材」的傾向。

## 七、討論與結語

透過台灣北部全面性調查的結果，特別是以往認為大漢溪左岸地區，僅出土一層「植物園文化」的看法，配合新的調查資料，必須進行修正，如在潭底、狗蹄山等遺址均可發現「圓山文化層」的出現，且兩者有呈上下堆積出土者，同樣的現象亦見於大園尖山遺址校園旁所出露的斷面上，甚至在植物園遺址，亦在「植物園文化層」的下層發現一層薄層的「圓山文化層」的堆積。因此，就目前所有的層位證據顯示，「植物園文化」應是繼「圓山文化」之後出現於台灣北部地區的史前文化，兩者的關係應非「並存」，而應視為「先後存在」，因為根據調查結果，大漢溪兩岸均見有「圓山文化層」的存在，亦均見有「植物園文化層」的存在，只是在大漢溪右岸地區，「植物園文化」出土的遺物數量不多。換言之，在大漢溪兩岸所呈顯出來遺物「量」的差異，不應視為同時



存在的兩「文化」或「聚落」之消長所造成，而應視為兩者時間先後各自有不同的分布狀況來加以理解。

目前已知的「植物園文化」碳十四年代，約距今 2,100~1,800 年前前後（表 18），這個年代適位於「圓山文化」（約距今 3,300~2,100 年前後）的結束年代，鐵器時代的十三行文化（約距今 1,800~500 年前後）之間，而上述「植物園文化」層與「圓山文化」層在各遺址的上下疊壓狀況，亦支持兩者的先後關係。

表 18 植物園期碳十四年代表

遺址	實驗室編號	標本性質	測定年代(b.p.)	校正年代(B.P.)	出處
大坌坑	Y-1498	木炭	2,030±80	1,992	宋文薰、張光直 1964
植物園	NTU-3226	木炭	2,140±150	2,120	劉益昌、郭素秋 2000： 附-98
植物園	NTU-3230	木炭	1,890±140	1,822	劉益昌、郭素秋 2000： 附-98
土地公山	NTU-1456	木炭 (P3 L4-L6)	1,750±50	1,697、1,646、1,635	劉益昌 1992：46 表四
北部海岸土地 公坑		貝殼		1,778	劉益昌 1997：58

綜上所述，可知「植物園文化」和「圓山文化」的遺址空間分布範圍幾近重疊，在各個副區的層位上又常呈上下緊密疊壓關係，雖然「植物園文化」中出現了少量新的陶器器型，但是在石器、陶器的製作方法、主流器型和組成方面兩者有極大類似性，特別是「圓山文化」B 區（台北盆地—三峽丘陵副區）與「植物園文化」的器物之間有強烈的類緣關係，如均以砂岩製的一面留有石皮的打製斧鋤形器為大宗，並使用柳葉形石鏃、兩綫型網墜等。由此，筆者認為，「植物園文化」的根基在於「圓山文化」，兩者的先後傳承關係應是肯定的，亦即「植物園文化」應是由「圓山文化」發展而來。

換言之，新石器時代的文化傳統，在轉變為以印紋陶為主體的史前文化時，呈現出來的是在既有的新石器傳統的架構下進行的有機式之轉變，而非完全的取而代之。印紋陶文化的產生，與其說是革命式的突然出現，不如說是既

有的史前文化傳統，在吸收了「印紋」這個概念後，與既有的文化傳統調適後，而逐漸地出現於台灣北部地區，亦即「植物園文化」與其說是外來的文化傳統之入侵，不如說是既有的文化傳統在受到新的觀念的衝擊後，所產生的一種「兼容並蓄」之變化。

與台灣這個現象相同，在大陸東南地區，各地區的印紋陶文化在剛出現之時，其器物器型和組成均強烈帶有當地先行的新石器時代文化傳統。換言之，包括台灣在內的大陸東南地區，各地區的印紋陶文化的產生均在既有的新石器時代傳統下發生，並非突然出現或斷絕的關係，也許這也是造成大陸東南地區的印紋陶文化呈現出如此複雜面貌的主因之一。

至於「圓山文化」為何會轉變為「植物園文化」，特別是從以素面陶為主體轉變為以印紋陶為主體的原因。如前所述，印紋陶並非到植物園期才突然大量出現，而是在土地公山遺址等地的圓山期時，已有明顯增加的趨勢（約占全部陶器的6%）。因此，在考慮植物園期的印紋陶的起源時，應追溯到土地公山等遺址的「圓山文化」時所發生的新的變化，這個新的變化即是少量青銅器的出現。筆者曾對這個時期的台灣青銅器與周邊地區進行比較研究，其結果發現與土地公山遺址類似形制的青銅斧，亦廣見於大陸地區的河南殷墟、陝西、湖北、江蘇、廣東、廣西、香港、福建等地；而出土於大坵坑遺址的兩翼型銅鏃，亦見於湖南、陝西、河北、江蘇、江西、廣東、廣西、福建等地（郭素秋2001）等。另外，浙江寧波市的慈湖遺址第三層亦有青銅鏃和青銅斧（形制不明），與周代印紋硬陶、原始瓷豆等一起出土的報導（丁友甫、王海明1993：104）。由於台北盆地所出現的這個青銅斧、青銅鏃並未見於台灣其它地區，卻廣見於大陸上述各地區，因此這些青銅器的傳入，應為此時自大陸地區傳入。雖然台灣北部和大陸地區兩者接觸的徑路現階段無法確言，但當時盛行幾何形印紋陶的大陸東南地區均見有青銅斧、青銅鏃出土這點看來，很可能在青銅器傳入台灣北部的同時，當時的史前人類亦曾與大陸東南地區的印紋陶文化有過接觸，以致於「印紋」概念的引入台灣。有關這個問題，仍有待日後的研究。

## 誌 謝

本調查研究工作承蒙中央研究院歷史語言研究所的經費補助，才得以順利進行。筆者於 1999 年對台灣北部地區展開考古工作以來，與筆者展開熱烈對談的有劉益昌先生，與業餘考古學者劉鵠雄先生；而三峽國中的陳得仁先生惠借相關的採集資料，均是本稿得以順利完成的重要助力，在此欲向史語所和諸位先生，致上最深的感謝之意，但是文中所有的文責均將歸於筆者自身。

## 引用文獻

- 丁友甫、王海明（浙江省文物考古研究所、寧波市文物考古研究所）：〈寧波慈湖遺址發掘簡報〉《浙江省文物考古研究所建所十周年紀念 1980-1990》：104-118（1993）北京：科學出版社。
- 宋文薰：〈本系舊藏圓山石器（一）（二）（三）〉《國立臺灣大學考古人類學刊》4 期：28-38、5 期：44-58、6 期：34-45（1954-55）。
- 〈台灣西部史前文化的年代（學術座談）〉《臺灣文獻》16（4）：144-155（1965）
- 〈由考古學看臺灣〉《中國的臺灣》：93-220（1980）中央文物供應社
- 〈圓山文化的多口陶罐〉《考古與歷史文化（上） 慶祝高去尋先生八十大壽壽論文集》：1-24（1991）台北：正中書局
- 宋文薰、張光直：〈圓山文化的年代〉《國立臺灣大學考古人類學刊》23/24：1-11（1964）
- 李伯謙：〈我國南方幾何印紋陶遺存的分區、分期及有關問題〉《北京大學學報 哲學社會科學版》1981 年 1 期（1981）
- 吳春明：〈中國東南：早期歷史與考古文化（代序）〉《東南考古研究》第一輯：1-24（1996）
- 連照美、宋文薰等：《臺灣地區史前遺址資料檔（一）》國立臺灣史前文化博物館籌備處專刊 2（1992）

- 盛清沂：〈新近發現之臺北三處史前遺址〉《臺北文物》8（2）：1-21（1959）  
〈台北縣志稿 卷四史前志〉台北：台北縣文獻委員會，1960  
〈臺北縣關渡遺址調查記〉《臺灣文獻》13（1）：29-74（1962a）  
〈臺灣省北海岸史前遺址調查報告〉《臺灣文獻》13（3）：60-152（1962b）  
〈淡水河上游史前遺址調查報告〉《臺灣文獻》13（4）：111-191（1962c）  
〈宜蘭平原邊緣史前遺址調查報告〉《臺灣文獻》14（1）：92-152（1963a）  
〈桃園縣沿海及臺灣地區史前遺址調查報告〉《臺灣文獻》14（2）：117-138（1963b）
- 張光直：〈圓山發掘對台灣史前史研究之貢獻〉《大陸雜誌》9（2）：36-41（1954）
- 陳正祥：《台灣地誌（中）》台北：敷明產業地理研究所（1960）
- 陳光祖：〈台北地區考古遺址陶片之科學分析及相關問題研究〉《田野考古》2（1）：31-66（1991）
- 陳仲玉：《土地公山遺址第三次發掘報告 台北都會區大眾捷運系統土城延伸線文化遺址發掘及初步展示規劃期末報告》南港：中央研究院歷史語言研究所，1994
- 陳得仁：調查資料，2002
- 國分直一等（國分直一、陳奇祿、何廷瑞、宋文薰、劉斌雄）：〈關於最近踏查之新竹縣及台北縣之海邊遺跡〉《台灣文化》5（1）：35-40（1949）
- 彭志雄等（彭志雄、鄧屬予、袁彼得）：〈台北盆地的岩相特徵〉《經濟部中央地質調查所特刊》第十一號：67-99（1999）
- 黃士強：《臺北芝山岩遺址發掘報告》台北：台北市文獻委員會，1984
- 黃士強、劉益昌：《全省重要史蹟勘察與修整建議》台北：交通部觀光局委託台灣大學考古人類學系執行報告，1980
- 黃士強等（黃士強、臧振華、陳仲玉、劉益昌）：《台閩地區考古遺址普查研究計畫第一期研究報告》內政部委託中國民族學會執行研究報告，1993

- 黃士強等(黃士強、劉益昌、楊鳳屏):《圓山遺址史蹟公園範圍區考古發掘研究計畫》台北市立兒童育樂中心委託國立台灣大學人類學系之研究報告, 1999b
- 臧振華:〈台灣北部史前文化研究的幾個問題〉《大陸雜誌》66(4): 168-175 (1983)
- 劉益昌:《台北縣樹林鎮狗蹄山遺址》國立台灣大學人類學研究所碩士論文(未出版), 1982  
〈台北縣土城鄉土地公山、斬龍山遺址試掘報告〉《田野考古》3(1): 21-58 (1992)  
《台北縣北海岸地區考古遺址調查報告》台北縣立文化中心委託中國民族學會之報告(1997)
- 劉益昌、郭素秋:《台北市考古遺址調查報告》台北市民政局委託之研究報告, 2000
- 劉益昌等(劉益昌、陳光祖、顏廷予):《第一級古蹟大坌坑遺址調查研究報告》台北縣政府文化局委託中央研究院歷史語言研究所之報告, 2001
- 劉益昌等(劉益昌、陳儀深、詹素娟、陳亮全):《芝山岩文化史蹟公園史前文化、人文歷史、視覺景觀等資源及居民資源之培育》台北市政府民政局委託中華民國都市計劃學會之調查報告, 1996
- 劉益昌等(劉益昌、邱水金、戴瑞春、王美玉、李貞瑩):《宜蘭縣大竹圍遺址受北宜高速公路頭城交流道匝道影響部份發掘研究報告》宜蘭:宜蘭縣政府, 2001
- 劉斌雄:〈台北縣八里鄉十三行及大坌坑史前遺址之發掘〉《台灣文獻》13(3): 52-64 (1963)
- 劉斌雄、盛清沂、吳基瑞:《台北縣大安寮土地公山遺址發掘報告》板橋:台北縣文獻委員會, 1961
- 郭素秋:〈台灣新石器時代後期の青銅器〉《東南アジア考古學》第21號: 37-46 (2001)

金關丈夫、國分直一：〈台灣史考古學における近年の工作〉《民族學研究》18

(1-2)：67-80 (1953)

國分直一：《台灣考古民族誌》東京：慶友社，1981

佐藤傳藏：〈台灣台北附近の石器時代遺跡〉《東京人類學會雜誌》16 (179)：

169-177 (1901)

Chang, kwang- chih, *Fengpitou, Tapenkeng and the Prehistory of Taiwan*. New

Haven: Yale University Publications in Anthropology no. 73, Yale University.

1969

附表 「圓山文化」與「植物園文化」遺址一覽表

編號	遺址	地形/ 海拔m	地理區	層位堆積	植物園期 遺物	植物園 期面積	相關文獻
1	台北縣淡水鎮由車口	沙丘/5	淡水河河口平原	十三行/ 植物園	十：薄型印紋陶、石錘/植：細砂方格印紋陶、夾砂陶、泥質陶蓋	小	劉益昌 1997b：152
2	台北縣三芝鄉山豬堀	山坡/ 40-60	北部海岸地區	植物園	植：泥質陶、兩繪型網墜	小	黃士強、劉益昌 1980：27；連照美、宋文薰 1992：78
3	台北縣三芝鄉古莊村第4鄰四棧橋	紅土台地/ 10-50	北部海岸地區	大空坑/ 植物園	植：淡黃色灰胎陶，為短直口，口徑約22 cm。條紋印紋陶。	小	盛清沂 1962b：73-77；黃士強、劉益昌 1980：28；連照美、宋文薰 1992：77
4	台北縣三芝鄉古莊村第12鄰古莊	紅土台地/ 25-30	北部海岸地區	植物園/ 圓山	植：泥質陶、兩繪型網墜	小	盛清沂 1962b：88-92；黃士強、劉益昌 1980：28
5	台北縣三芝鄉新莊村第4鄰番社後民主公	沙丘/ 17-18	北部海岸地區	植物園/ 圓山/繩	植：泥質曲折印紋陶、細砂印紋	中大	盛清沂 1962b：95-98；連照美、宋

	廟I			紋陶	陶、淡褐色粗砂陶／圓：淺橙色夾砂陶、塗紅色色衣素面陶／繩：褐色夾砂陶、紅褐色夾砂繩紋陶		文薰等 1992 : 81 ; 黃土強等 1993 : 38 ; 劉益昌 1997c : 209
6	台北縣三芝鄉新莊村民主公廟II	沙丘／ 10-15	北部海岸 地區	植物園？	植？：印紋陶 打製石斧		連照美、宋文薰等 1992 : 82 ; 黃土強 等 1993 : 38 ; 劉益 昌 1997c : 210
7	台北縣三芝鄉新莊村民主公廟III	沙丘／ 5-10	北部海岸 地區	植物園	植：灰褐色粗砂 方格條印紋 陶、淺紅褐色細 砂陶		劉益昌 1997c : 211
8	台北縣三芝鄉新莊村第2鄰番社後二鄰	沙丘／ 15-20	北部海岸 地區	十三行／ 植物園	十：黃褐色細砂 印紋陶、瓷片， 鐵片，貝殼／ 植：細砂印紋 陶、淺褐色粗砂 印紋陶	小	盛清沂 1962b : 98-99 ; 連照美、宋 文薰等 1992 : 80 ; 黃土強等 1993 : 37 ; 劉益昌 1997c : 208
9	台北縣三芝鄉後厝村土地公坑	沙丘／ 20-30	北部海岸 地區	植物園	植：貝塚；淺紅 褐色細砂陶	小	劉益昌 1997c : 200
10	台北縣三芝鄉後厝村淺水灣	沙丘／ 5-10	北部海岸 地區	十三行／ 植物園	十：紅褐色方格 印紋陶、石錘／ 植：貝塚；泥質 曲折印紋陶、淺 紅褐色細砂陶		劉益昌 1997c : 201
11	台北縣金山鄉中角	沙丘／5	北部海岸 地區	十三行／ 植物園	十：細砂印紋 陶，凹石，鐵渣 ／植：軟質方格 印紋陶		劉益昌 1997c : 220

12	台北縣金山鄉五湖村 龜子山	斜坡/50	北部海岸 地區	十三行文 化舊社類 型/圓山 /細繩紋 陶/大空 坑 試掘	十：凹石/圓： 火成岩素面 陶，斧鋤、鏵 鑿、矛鏃、穿孔 板岩器等/ 繩：繩紋陶、紅 色彩陶/大：繩 紋陶		連昭美、宋文薰等 1992：85；宋文薰 等 1992：20-21； 黃士強等 1993： 48；劉益昌 1997c：224
13	台北縣萬里鄉大鵬村 萬里加投	沙丘/ 10-15	北部海岸 地區	十三行/ 植物園/ 圓山/繩 紋陶	十：硬質印紋陶 /植：軟質印紋 陶/圓：火成岩 系夾砂陶，打製 石斧/繩：繩紋 陶		連昭美、宋文薰等 1992：86；宋文薰 等 1992：22-23； 黃士強等 1993： 49；劉益昌 1997c：225
14	台北縣萬里鄉國聖村 第1鄰國聖埔	沙丘/25	北部海岸 地區	十三行/ 植物園	十：石錘/植：小 泥質素面陶、兩 繪型網墜		盛清沂 1962b： 93-95、120；連昭 美、宋文薰 1992： 87；劉益昌 1997c：226
15	台北縣萬里鄉萬里村 的萬里·獅子頭	山谷、砂 丘/10	北部海岸 地區	十三行/ 圓山	十：砂質印紋陶 /圓：夾礫石素 面陶		劉益昌 1997c：229
16	基隆市中正區平寮里 社寮島	海岸/2-5	北東海岸 地區	十三行/ 圓山、丸 山？	十：方格印紋 陶、青花瓷/ 圓：磨製有肩石 斧、有段石鏵； 丸？：淡紅灰色 砂岩所組成的 長方形石棺		金關丈夫、國分直 一 1979：30；劉益 昌 1997c：231
17	基隆市仁愛區南榮國 小	丘陵斜坡 /20	北東海岸 地區	圓山？	圓？：石鏵、有 槽石棒		劉益昌 1997c：233
18	台北縣瑞芳鎮瑞濱里	砂丘/3-5	北東海岸	圓山	圓：夾砂素面陶		劉益昌 1997c：235



	的深澳II		地區				
19	台北縣貢寮鄉龍門村頂店	砂丘/ 10-15	北東海岸 地區	圓山	圓：淺褐色細砂陶、粗砂陶		劉益昌 1997c : 243
20	台北縣貢寮鄉福隆村的貢寮·虎子山	砂丘/ 10-20	北東海岸 地區	圓山/細 繩紋陶	圓：素面陶，凹石、石錘、砥石/繩：繩紋陶		連照美、宋文薰等 1992 : 97 ; 黃士強等 1993 : 45 ; 劉益昌 1997c : 248
21	台北縣貢寮鄉福隆村的福隆國小	砂丘/10	北東海岸 地區	圓山 試掘	圓：紅色色衣素面陶、帶刺點紋陶把，有段石鏟		劉益昌 1997c : 250
22	台北縣五股鄉獅子頭	山坡/20	台北盆地	植物園	泥質繩紋陶	小	盛清沂 1962b : 92 ; 劉鶴雄調查
23	台北縣五股鄉成州村西雲岩18	山坡/ 20-80	台北盆地	植物園/ 圓山陶/ 繩紋陶	植：泥質縐紋陶，斧鋤、鏟鑿/圓：貝塚；夾砂素面陶/繩：繩紋陶	大	宮本延人 1939b ; 連照美 1979 ; 國分直一 1981 : 85 ; 連照美、宋文薰等 1992 : 56 ; 黃士強等 1993 : 33
24	台北縣五股鄉水碓里德音村石土地公	山坡/ 50-60	台北盆地	植物園	植：泥質縐紋陶、陶支腳、陶紡輪，安山岩質略厚磨製石鏟。	大	盛清沂 1957、1958、1960 ; 連照美、宋文薰等 1992 : 55 ; 黃士強等 1993 : 34
25	台北縣泰山鄉黎明村的半山子	山丘斜坡 /50	台北盆地	圓山/細 繩紋陶	圓：素面陶，打製斧鋤、磨製斧鋤、無段及有段石鏟、網墜		連照美、宋文薰等 1992 : 54 ; 黃士強等 1993 : 34
26	台北縣泰山鄉迴龍寺	山地進入 平原處	台北盆地	植物園	植：泥質陶	小	劉鶴雄調查
27	台北縣新莊市營盤里	平原中微	台北盆地	植物園/	植：泥質陶，斧	中	盛清沂 1959 :

18 包含慈法宮遺址。

	11 鄰營盤口	高地/5		圓山?	鋤、鏟鑿/ 圓?:夾砂素面 陶		1-6;連照美、宋文 薰等 1992:51;黃 士強等 1993:8
28	台北縣新莊市丹鳳里 的十八份山	山地進入 平原處/ 15-30	台北盆地	植物園/ 圓山	植:泥質縐紋陶	中小	盛清沂 1957:2、 1958:3、1960;連 照美、宋文薰 1992:52;黃士強 等 1993:7
29	台北縣橫林鎮潭底	山丘進入 平原處/ 10	台北盆地	植物園/ 圓山 試掘	植:泥質縐紋 陶;打製石斧、 巴圖、鏟鑿,外 徑約4cm的淡綠 色半透明玻璃 珠,肉寬約0.5 cm,拉製而成/ 圓:橙色夾砂素 面陶	大	劉益昌 1987;連照 美、宋文薰等 1992:48;黃士強 等 1993:12
30	台北縣橫林鎮樹西里 狗蹄山19	丘邊進入 平原處/ 30-50	台北盆地	植物園/ 圓山/繩 紋陶 發掘	植:泥質拍印紋 陶片,泥質夾砂 陶、粗砂陶,兩 繪型網鑿、打磨 製斧鋤形器、厚 型石鏟、石鏟、 石子器等/ 圓:橙色夾砂素 面陶、有肩石斧 /繩:繩紋陶	大	金關丈夫、國分直 —1954、1979: 40-41;盛清沂 1960;Chang et al.,1969;劉益昌 1982;連照美、宋 文薰等 1992:46; 宋文薰等 1992: 29-30;黃士強等 1993:12
31	台北縣鶯歌鎮二橋里 橋子頭	小丘/ 60-80	台北盆地	圓山(量 少)/植物 園(量多)	植:泥質縐紋 陶、泥質縐紋扁 橢圓形漆繪;柳	中大	盛清沂 1957: 15、1958:3、1960; 連照美、宋文薰

<sup>19</sup> 包含坡內坑遺址。

					葉形石鏃		1992；黃士強等 1993：13
32	台北縣鶯歌鎮的鶯歌橋	尾稜		圓山	圓：夾砂素面陶，打製斧鋤、兩綫型網墜		劉錦雄發現；本稿資料
33	台北縣三峽鎮成福里柴埔山	山坡／ 40-60	台北盆地	植物園或圓山？	打製斧鋤、石鏃、兩綫型網墜		盛清沂 1957：12、14，1958：2、1960；連照美、宋文薰1992：20；黃士強等1993：14
34	台北縣三峽鎮溪南里鵠尾山	山坡／ 20-40	台北盆地	植物園（量少）／圓山（量多）／ 細繩紋陶（褐陶殘片）	植：泥質縐紋陶、拍條紋陶片（橙色灰胎泥砂偏粗砂）、兩綫型網墜、。外徑約2公分的淡綠色半透明玻璃塊，拉製而成，橫剖面為圓形／圓：夾砂素面陶，大量斧鋤、鏃墜、矛鏃、石刀、石錘、網墜	小	盛清沂 1957：16、18，1958：2、1960；連照美、宋文薰1992：19；宋文薰等1992：33-34；黃士強等1993：16；陳得仁2002
35	台北縣三峽鎮橋溪里上帝公山	山坡／ 20-50	台北盆地	植物園？	植？：條紋陶片，兩綫型網墜	小	盛清沂 1957：18-19，1958：2、1960；連照美、宋文薰1992；黃士強等1993：14
36	台北縣三峽鎮嘉添里犁舌尾	山坡／60	台北盆地	植物園？	兩綫型網墜		盛清沂 1957：19，1958：3，1960；連照美、宋文薰

							1992;黃士強等 1993:16
37	台北縣土城市永寧村 虎子山	山地進入 平原處/ 30	台北盆地	植物園?	兩綫型網墜		盛清沂 1957: 7-8, 1958:2、 1960;黃士強、劉 益昌 1980:31; 連照美、宋文薰 1992;黃士強等 1993:29
38	台北縣土城市大安村 土地公山	伸入平原 的小丘/ 15-30	台北盆地	植物園(少 量)/圓山 /細網紋 陶 發掘	植:泥質縐紋 陶、粗砂印紋 陶,打製石斧/ 圓:火塘;沈積 岩系夾砂陶,斧 鋤、鏟鑿、石 刀、矛鏃、裝飾 品,青銅斧等/ 繩:褐色夾砂陶	小	盛清沂 1957:8, 1958:2-1960;劉 斌雄、盛清沂、吳 基瑞 1961;黃士 強、劉益昌 1980:31;連照美、 宋文薰 1992:25; 劉益昌 1992a、 1997;宋文薰等 1992:31-32;黃士 強等 1993:29;陳 仲玉 1994
39	台北縣土城市柑林 村、埤林、塹龍山	山坡/ 10-30	台北盆地	植物園(少 量)/圓山 試掘	植:泥質縐紋 陶、兩綫型網墜 /圓:夾砂頁岩 素面陶、少量夾 火成岩素面 陶,斧鋤、鏟 鑿、有段石鏟、 砂岩及安山岩 石材、砥石	小	盛清沂 1957: 11, 1958:2-1960; 連照美、宋文薰 1992:26;劉益昌 1992;黃士強等 1993:30
40	台北縣土城市清化村 平頂山	山坡	台北盆地	圓山	圓:素面陶,打 製斧鋤、冠頭斧		盛清沂 1957: 23, 1958:3-1960;

					鋤、有肩石斧、石鏟、兩盞型網墜	連照美、宋文薰 1992 : 30 ; 黃士強等 1993 : 30
41	台北縣土城市埤塘村的茅埔頭	丘邊平原	台北盆地	圓山	圓：打製斧鋤、有肩石斧、兩盞型網墜	盛清沂 1957 : 27, 1958 : 3、1960 ; 黃士強、劉益昌 1980 : 35 ; 連照美、宋文薰 1992 : 29 ; 黃士強等 1993 : 31
42	台北縣中和市積穗里圓子山	小丘 / 15-37	台北盆地	圓山 / 細網紋陶	圓：素面陶，打製斧鋤、矛鏃	連照美、宋文薰等 1992 : 33 ; 黃士強等 1993 : 7
43	台北縣中和市秀山里的尖山(秀朗橋東南)	小丘 / 20	台北盆地	植物園(少量) / 圓山	植：方格印紋厚陶、兩盞型網墜 / 圓：橙色夾砂陶、帶紅色色衣陶、帶束頸紋陶蓋、豎把，安山岩製斧鋤、有肩石斧、鏟鑿、打製石刀、矛鏃等	金關丈夫、國分直一 1979 : 39-40 ; 國分直一 1981 : 184、186 ; 黃士強、劉益昌 1980 : 6 ; 連照美、宋文薰等 1992 : 34 ; 黃士強等 1993 : 7
44	台北縣新店市寶興里寶斗厝	山邊近平原處 / 20	台北盆地	圓山	圓：褐色夾砂灰胎陶紡輪，打製斧鋤、石鏟、矛鏃、兩盞型網墜	盛清沂 1962c : 158-161 ; 黃士強、劉益昌 1980 ; 連照美、宋文薰 1992 : 39 ; 黃士強等 1993 : 11
45	台北縣新店市柴埕里的外挖子山	小丘 / 20	台北盆地	圓山	圓：素面陶，打製斧鋤、有肩石斧、無段及有段石鏟、矛鏃	連照美、宋文薰等 1992 : 35 ; 黃士強等 1993 : 10
46	台北縣新店市柴埕里	山丘斜面	台北盆地	圓山	圓：打製斧鋤、	連照美、宋文薰等

	的撈翻出山	/40			磨製斧鋤、有肩石斧		1992 : 36 ; 黃士強等 1993 : 10
47	台北縣新店市公崙里的車子路	山丘斜面 /20-30	台北盆地	圓山	圓：打製石斧、磨製石斧、矛鏃、石刀、網墜、砥石		連照美、宋文薰等 1992 : 37 ; 黃士強等 1993 : 11
48	台北縣石碇鄉格頭村的苗圃 I	山地階地 /120	台北盆地	圓山	圓：素面陶，打製石斧、石鏃、石片器、網墜、砥石		連照美、宋文薰等 1992 : 41 ; 黃士強等 1993 : 36
49	台北縣八里鄉頓厝村大垵坑	山坡 /30-100	北西海岸	十三行 / 植物園 / 圓山 / 大垵坑 發掘	十：硬質印紋陶、陶瓷片 / 植：泥質陶、砂質陶、粗砂陶 / 圓：夾砂素面陶、斧鋤、鏃墜，裝飾品等 / 大：繩紋陶，有槽石棒	大	盛清沂 1959 : 11-21 ; Chang et al., 1969 ; 連照美、宋文薰等 1992 : 60 ; 宋文薰等 1992 : 27-28 ; 黃士強等 1993 : 41
50	台北縣八里鄉頂厝村十三行	砂丘 /5	北西海岸地區	十三行 / 植物園 ? / 圓山 大規模發掘	十：貝塚、柱洞群、煉鐵作坊、屈肢葬；硬質印紋陶、泥質黑陶，石支腳、凹石，青銅器，鐵器，玻璃器，中國瓷器等 / 植：軟質印紋陶，打製斧鋤 / 圓：夾砂素面陶		連照美、宋文薰等 1992 : 59 ; 宋文薰等 1992 : 24-26 ; 黃士強等 1993 : 41
51	台北縣八里鄉舊城村的公田	丘邊近平原處	北西海岸地區	圓山 / 細繩紋陶	圓：褐色夾砂素面陶 / 繩：褐色		劉益昌 1992c ; 黃士強等 1993 : 43

					繩紋陶		
52	台北縣八里鄉八里國小	沙丘	北西海岸	植物園?	兩輪型網鑿		國分直一 1945
53	台北市北投區關渡	稜線斜脈 /30-50	台北盆地	十三行/ 植物園/ 圓山/芝 山岩(少 量)/繩紋 陶 試掘	十:硬質印紋 陶、玻璃珠、玻 璃環、中國陶瓷 片/植:泥質印 紋陶、粗砂陶、 粗砂陶/圓:貝 塚;火成岩系和 沈積岩系夾砂 陶,斧鋤、鏃 鑿、矛鏃,大蜆 等/芝:黑彩陶 片、薄型黑陶/ 繩:大盆坑式繩 紋陶	大	金關丈夫、國分直 一 1953, 1979: 44-45;盛清沂 1962a:29-74;國 分直一 1981:51、 85-86;連照美、宋 文薰等 1992:72; 劉益昌、郭素秋 2000:附-29、30
54	台北市北投區桃源里 嘎嘍別	山地進入 平原處/ 6-25	台北盆地	植物園/ 圓山/繩 紋陶	植:泥質夾砂陶 /圓:火成岩系 夾砂陶,安山岩 製斧鋤	小	連照美、宋文薰 1992:71;劉益昌、 郭素秋 2000:附-39
55	台北市北投區琪里岸	伸入平原 的稜脈及 其周邊平 地/5-50	台北盆地	植物園/ 圓山/芝 山岩/大 盆坑	植:泥質縐紋 陶、粗砂印紋陶 /圓:貝塚;火 成岩系夾砂 陶,斧鋤、鏃、 玉器/芝:黑彩 陶片、泥質黑色 陶環/大:紅褐 色繩紋陶	中	盛清沂 1957:3, 1958:4 國分直一 1981:85;連照美、 宋文薰等 1992: 70;劉益昌、郭素 秋 2000:附-34、 35
56	台北市士林區芝山岩	砂岩小丘 及周邊平	台北盆地	清代/植 物園/圓	植:泥質陶、粗 砂陶、厚型有段	中	Chang et al., 1969; 連照美 1979;金關

		地/7-40		山/芝山 岩/芝山 岩早期/ 大坵坑/ 先陶 發掘	石鏃、兩盞型網 墜/圓：甕棺、 墓葬、柱洞群； 火成岩系和沈 積岩系夾砂 陶、斧鋤、鏃 鏃、矛鏃，裝飾 品等/芝：貝 塚；橙色夾砂素 面及少量細紋 陶、泥質素面 陶、泥質黑彩 陶、陶環，斧 鋤，骨角器，草 編等/大：黃褐 色細紋陶、褐陶 /先：手斧式礫 石尖器		丈夫、國分直一 1979：41-42；宋文 薰1980；國分直一 1981：51；黃士強 1984；連照美、宋 文薰等1992：68； 劉益昌等1996b： 2-29；劉益昌、郭 素秋2000：附-13、 14
57	台北市中山區圓山	砂岩小丘 及其周邊 平地/ 3-35.6	台北盆地	十三行/ 植物園/ 圓山/芝 山岩（微 量）/細紋 紅陶/大 坵坑/先 陶 發掘	十：薄型黃褐色中 素面陶/植：曲 折印紋陶、泥質 細紋陶、兩盞型 網墜/圓：貝 塚、墓葬、灰 坑、柱洞穴；火 成岩系和沈積 岩系夾砂素面 陶，斧鋤形器、 有扁磨製石 斧、有段及無段 鏃鏃、石鏃，骨 角器；裝飾品等		連照美1979；國分 直一1981；連照 美、宋文薰等 1992：66；宋文薰 等1992：14-16； 劉益昌、郭素秋 2000：附2



					／芝山岩：黑色研磨陶片、橙色泥質夾安山岩陶／繩：褐色夾砂陶、紅色繩紋陶、紅色泥質素面陶、有槽石棒／大：黃褐色繩紋陶、褐陶／先：小型打剝石片	
58.	台北市中山區劍潭	伸入平原的殘派／20-30	台北盆地	十三行／植物園／圓山／繩試掘	十：玻璃珠、玻璃環，貝殼、獸骨／植：泥質方格印紋陶、縐紋素面陶／圓：貝塚；火成岩系和沈積岩系夾砂陶，斧鋤、石鏃、矛鏃，骨器，裝飾品等／繩：粗質繩紋陶	中大 國分直一1981：82-83；連照美、宋文薰等1992：67；黃士強1994；劉益昌、郭素秋2000：附-5
59	台北市古亭區植物園	平原中微高地／4-7	台北盆地	十三行／植物園／圓山（少量）／訊塘埔試掘	十：貝塚；硬質大印紋陶／植：泥質縐紋陶、穿孔陶蓋、泥質縐紋陶紡輪、粗砂陶、巴圖、石鏃、石子器／圓：橙色夾砂陶／訊：褐色及橙色繩紋陶	大 金關丈夫、國分直一1979：37-38；國分直一1981：84-85；連照美、宋文薰等1992：63；劉益昌、郭素秋2000：附-61

60	台北市中正區水源池	小丘/ 20-46	台北盆地	十三行/ 植物園 試掘	十：灰黑色泥質 陶/植：橙色素 面陶、方格印紋 厚陶，磨製石 斧、兩綫型網 墜、旋載石英片 岩石核	中小	金關丈夫、國分直 一1979：38、 43-44；黃土強、劉 益昌 1980：29； 國分直一1981： 49-50；劉益昌、郭 素秋2000：附-64
61	台北市信義區、大安 區六張犁	平原邊緣 山丘/ 10-45	台北盆地	十三行/ 植物園？ /圓山/ 繩	十：灰黑色粗砂 素面陶、黑色泥 質陶、灰黑色陶 /植：兩綫型網 墜/圓：黃橙色 夾砂陶，打製斧 鋤、磨製石鏟、 砂岩礫法磚型 網墜/繩：褐色 夾砂陶		金關丈夫、國分直 一1979：42-43； 國分直一1981： 50-51；劉益昌、郭 素秋2000：附-74
62	台北市十五份	盆地邊緣 /約 45-50	台北盆地	植物園？	精磨匙形石斧		劉益昌、郭素秋 2000：附-84
63	台北市木柵	盆地邊緣 /約 40-50	台北盆地	植物園？	精磨匙形石斧		劉益昌、郭素秋 2000：附-88
64	桃園草漯青山	沙丘	桃園沖積 扇	植物園？ /圓山	植：泥質陶/ 圓：夾砂素面陶	中	盛清沂1963b： 128-131
65	桃園觀音鄉橫林海口	河流入海 口左岸沙 丘	桃園沖積 扇	植物園？	泥質陶、細砂 陶、粗砂陶		盛清沂1963b：13
66	桃園縣大園鄉獅峰村 的大園尖山	小丘	桃園沖積 扇	植物園/ 圓山/繩 紋陶	植：泥質綫紋 陶、泥質夾石英 砂陶、粗砂印紋 陶，打剝石片，	大	金關丈夫、國分直 一1979：36；陳光 祖1991；連照美、 宋文薰1992；黃土

					兩繪型網墜／ 圓：橙色夾砂素 面陶／繩：褐陶		強等 1993：65；陳 得仁調查資料；本 稿資料
67	桃園縣龜山鄉龜山村 三鄰的龜山·過溪	台地邊緣	林口台地	植物園／ 圓山	植：泥質縐紋陶	中大	盛清沂 1963b： 124
68	桃園鄉大溪鎮員林里 的犁頭尖	丘陵	三峽丘陵	植物園	植：泥質陶、粗 砂陶、兩繪型網 墜	小	盛清沂 1962c： 111-124
69	桃園縣大溪鎮員林里 瑞源里的員樹林	丘陵／ 150	三峽丘陵	植物園	植：泥質縐紋 陶、兩繪型網墜	小	盛清沂 1962c： 124-129

## The “Botanical Garden Culture” in the Northern Taiwan

Kuo, Su-chiu\*

[ Abstract ]

“Botanical Garden Culture” is important for us to clarify how the Neolithic age transits to the Iron age in Taiwan. But up to now, archaeologists only have a vague understanding about it. For these reasons, author executed a thorough survey of “Botanical Garden Culture” sites in the Northern Taiwan for resolving the relation between “Botanical Garden Culture” and “Yuan Shan Culture.” Author compared the style and assemblages of artifacts between both, the result from it is both of them have a same cultural tradition, even there is a change from plain pottery to geometric-impressed pottery--impressify (印紋化)

**Keywords** : soft geometric-impressed pottery, plain pottery, impressify (印紋化)

---

\* Kuo, Su-chiu is an assistant fellow in the Institute of History and Philology at Academia Sinica.